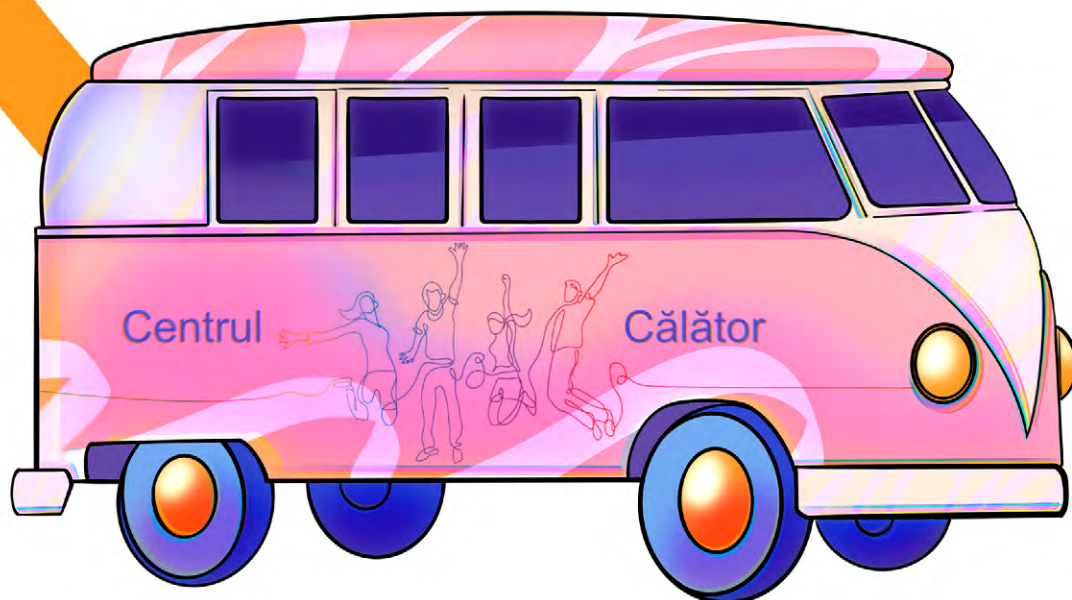


LUCRUL DE TINERET MOBIL GHID



Centrul Călător Re-VINE la TINE-ri
decembrie, 2025

Ghid realizat de Asociația Obștească Centrul de Instruire și Dezvoltare Personală ANIMA, în cadrul Programului Centrul Călător reVINE la TINERi, ediția 2025. Programul este parte a Fondului Comun pentru împuternicirea tinerilor și dezvoltarea Centrelor de tineret din Republica Moldova susținut de Ministerul Educației și Cercetării, Agenția Națională pentru Tineret, Guvernul Elveției și Fondul ONU pentru Populație (UNFPA) în Republica Moldova. Opiniile exprimate în prezentul document sunt ale autorilor și nu reflectă în mod necesar politica oficială sau poziția donatorului și a partenerilor.

Republica Moldova
2025



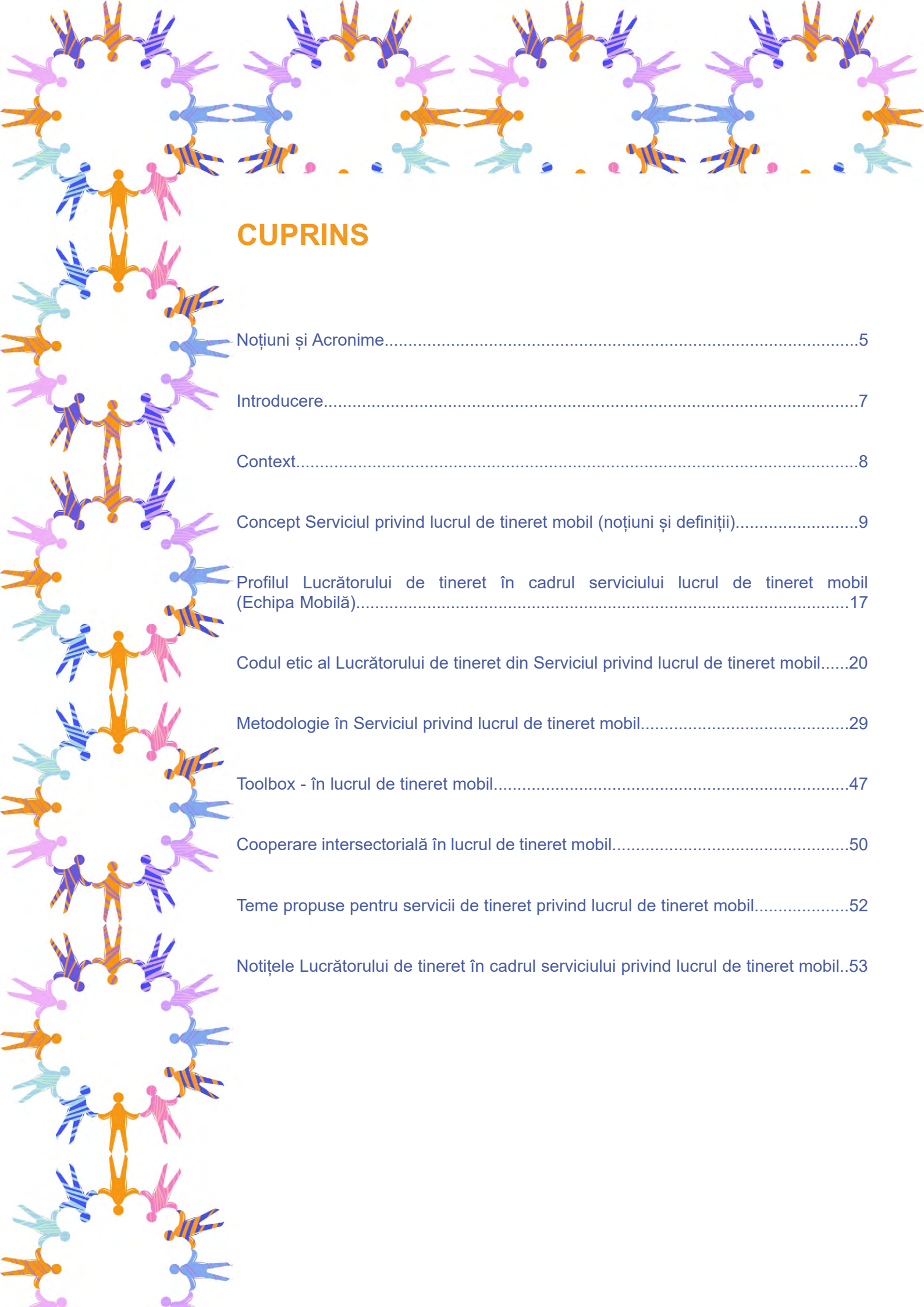
Autori:

Nonna MIHALCEAN, drd. psihologie, Centrul de Instruire și Dezvoltare Personală "ANIMA"

Vitalie CÎRHANĂ, Institutul de Instruire în Dezvoltare „Millenium”

Gabriel CHILAT, Centrul de Resurse pentru Adolescenți și Tineret CRAT

Ghidul este destinat personalului echipelor mobile a centrelor de tineret și organizațiilor de tineret. Conținutul lucrării cuprinde aspecte referitoare la lucrul mobil de tineret, profilul lucrătorului de tineret, metodologie de lucru în lucru mobil de tineret.



CUPRINS

Noțiuni și Acronime.....	5
Introducere.....	7
Context.....	8
Concept Serviciul privind lucrul de tineret mobil (noțiuni și definiții).....	9
Profilul Lucrătorului de tineret în cadrul serviciului lucrul de tineret mobil (Echipa Mobilă).....	17
Codul etic al Lucrătorului de tineret din Serviciul privind lucrul de tineret mobil.....	20
Metodologie în Serviciul privind lucrul de tineret mobil.....	29
Toolbox - în lucrul de tineret mobil.....	47
Cooperare intersectorială în lucrul de tineret mobil.....	50
Teme propuse pentru servicii de tineret privind lucrul de tineret mobil.....	52
Notițele Lucrătorului de tineret în cadrul serviciului privind lucrul de tineret mobil..	53

NOȚIUNI

Tânăr/ă *	persoană cu vârstă cuprinsă între 14 și 35 de ani;
Activitate de tineret*	orice activitate cu și pentru tineri, de natură socială, culturală, educațională sau civică, ce are la bază procese de învățare nonformală și de participare voluntară, coordonată de către un lucrător de tineret;
Politici de tineret*	ansamblu de principii, metode și măsuri menite să asigure tinerilor oportunități de participare, de bunăstare, dezvoltare personală și profesională;
Centru de tineret*	instituție de drept public sau de drept privat, al cărei scop principal este realizarea unui complex de servicii și programe adresate tuturor categoriilor de tineri, având misiunea de a le asigura informarea, orientarea, consilierea, educarea și petrecerea timpului liber, contribuind la pregătirea integrării lor sociale și profesionale;
Structură de participare a tinerilor*	formă de organizare a tinerilor, întruniți benevol și cu interese comune, formală sau neformală, pentru a participa și a contribui la viața publică;
Lucrul de tineret *	proces/practică educațională distinctă, flexibilă și adaptabilă, centrată pe dezvoltarea personală, socială și civică a tinerilor;
Lucrător de tineret*	persoană care, prin intermediul activității de tineret, oferă suport tinerilor în dezvoltarea personală, socială și educațională pentru a le asigura o mai bună integrare în societate;
Servicii pentru tineri *	ansamblu de măsuri și de activități instituționalizate, realizate pentru a răspunde necesităților tinerilor sau ale familiilor tinere;
Serviciul/programul privind lucrul de tineret mobil**	prestarea serviciilor de tineret în afara sediului Centrului, inclusiv în aer liber, și pentru tinerii cu oportunități reduse, care poate fi realizat prin intermediul echipei mobile, al unui partener comunitar sau prin tehnologii informaționale;
educație nonformală a tinerilor *	proces educațional organizat prin activități în comunitate sau prin programe, care are loc în afara sistemului educațional formal, menit să răspundă nevoilor educaționale ale tinerilor, afirmat prin dobândirea și/sau dezvoltarea aptitudinilor și abilităților necesare pentru a se adapta la un mediu în continuă schimbare, având obiective clare de învățare;
Voluntar***	este orice cetățean al Republicii Moldova, cetățean străin sau apatrid care în sprijinul solidarității civice se implică în activități de voluntariat organizate de persoane juridice de drept public sau de drept privat fără scop lucrativ;
Voluntariat***	este participarea benevolă la oferirea de servicii, cunoștințe și abilități sau la prestarea unor activități în domenii de utilitate publică, din proprie inițiativă, a persoanei denumită voluntar. Voluntariatul poate fi desfășurat în baza contractului de voluntariat sau în afara acestuia.

ACRONIME

APL	Autoritate Publică Locală
CMT	Consiliul Municipal al Tinerilor
CRT	Consiliul Raional al Tinerilor
CE	Consiliul Elevilor
CLT/CMT	Consiliul Local al Tinerilor/ Consiliul Municipal al Tinerilor
MEC	Ministerul Educației și Cercetării
ANT	Agenția Națională pentru Tineret
UNFPA	Fondul Națiunilor Unite pentru Populație
CT	Centru de tineret
LT	Lucrător de tineret
YK	Youth Clinic
ONG	Organizație Non-Guvernamentală

*-https://www.legis.md/cautare/getResults?doc_id=138532&lang=ro, LEGE Nr. 215 din 29-07-2016 cu privire la tineret

**- https://www.legis.md/cautare/getResults?doc_id=140750&lang=ro, HOTĂRÂRE Nr. 951 din 06-12-2023, pentru aprobarea Regulamentului-cadru de activitate al Centrului de Tineret

***- https://www.legis.md/cautare/getResults?doc_id=140701&lang=ro, LEGE Nr. 121 din 18-06-2010 voluntariatului

NB: Lucrător de tineret- în textul Ghidului se va utiliza „Lucrător de tineret”, care prezumă inclusiv „Lucrătoare de tineret”, pentru a ușura citirea lingvistică a acestuia

Tânăr- în textul Ghidului se va utiliza cuvântul „tânăr”, care prezumă inclusiv „tânără”, pentru a ușura citirea lingvistică a acestuia

INTRODUCERE

În contextul social actual Republica Moldova, la începutul anului 2025, a estimat populația rezidentă a țării la aproximativ 2,4 milioane de persoane. Din acest total, circa 544 000 de persoane — adică aproximativ 22,8% — aveau declarată vârsta între 14 și 34 de ani. Raportul evidențiază că aproape un sfert din populație sunt tineri — un grup demografic considerabil, dar care, în același timp, se află într-o fază de descreștere demografică: numărul tinerilor a scăzut cu 4,2% față de anul precedent. * Un număr considerabil de tineri migrează intern în hotarele țării în mediile urbane pentru a continua studiile și a se stabili cu traiul. În majoritatea centrelor urbane din Republica Moldova, activează un Centru de tineret, în care se oferă o paletă largă de servicii destinate tinerilor (de la CT la CT, aceasta diferă). Un număr mic de tineri din mediile rurale preferă să rămână în sate în continuare după absolvirea ciclului gimnazial sau liceal disponibil, aceștia oferă preferință mediului urban pentru formarea familiei, studiilor și muncă. Și totuși, un număr încă impunător de tineri în Republica Moldova învață, locuiesc și crează un viitor în mediile rurale unde nu beneficiază de nici un tip de serviciu de tineret. Acesta fiind imposibil de a fi livrat de Centrul raional/municipal de tineret din regiune din diferite motive- unul din aceste motive este lipsa unui serviciu al echipei mobile a lucrătorilor de tineret organizată și activă la Centru.

Agenția Națională pentru Tineret, în 2025 a raportat activitatea a 75 de Centre de tineret, fiecare având un potențial semnificativ de a-și extinde serviciile prin dezvoltarea echipelor mobile. Într-o țară caracterizată de multe localități rurale, distanțe considerabile între sate și acces limitat la servicii de tineret, mobilitatea devine o soluție strategică pentru a ajunge la tinerii care altfel rămân neacoperiți. Tot mai multe centre recunosc această necesitate, iar practici inovative precum „Centrul Călător” demonstrează eficiența și impactul unui model mobil bine structurat.

Lucrul mobil de tineret presupune deplasarea în comunități diverse, interacțiunea cu tineri cu nevoi variate și adaptarea constantă la contextul local. În lipsa unui cadru metodologic clar, activitatea riscă să devină neuniformă și dificil de coordonat, expunând lucrătorii și tinerii la situații imprevizibile. Un ghid bine elaborat oferă claritate, consecvență și siguranță tuturor membrilor echipei, indiferent de experiență sau zona în care activează.

Ghidul contribuie la standardizarea practicilor, stabilind pașii necesari înainte, în timpul și după activități: planificarea sesiunilor, evaluarea nevoilor tinerilor, pregătirea logistică, transportul, gestionarea materialelor și raportarea rezultatelor. Această structură permite menținerea unui nivel ridicat de profesionalism și eficiență în fiecare intervenție.

Un alt aspect esențial îl reprezintă siguranța lucrătorilor și a tinerilor. Echipele mobile activează adesea în spații publice sau în zone rurale izolate, unde pot apărea situații neprevăzute. Ghidul include protocoale clare de securitate, proceduri pentru gestionarea conflictelor, reguli etice și recomandări pentru comunicare eficientă. Astfel, lucrătorii se simt mai pregătiți, iar riscurile sunt diminuate.

Exemplul Centrului Călător arată cât de importantă este existența unei structuri clare: pregătirea rucsacului cu materiale educaționale, utilizarea unui microbuz echipat, stabilirea unui program fix, construirea relațiilor cu primăriile și școlile locale și adaptarea activităților la nevoile fiecărei comunități. Această practică confirmă că mobilitatea este un model sustenabil de extindere a serviciilor de tineret.

Ghidul dat dedicat echipelor mobile devine un instrument indispensabil pentru profesionalizare, siguranță, coerență și impact durabil în lucrul cu tinerii, contribuind totodată la extinderea eficientă a serviciilor celor 75 de Centre de tineret din Republica Moldova.

*-https://statistica.gov.md/ro/tinerii-in-republica-moldova-in-anul-2024-9578_61916.html?utm_source=chatgpt.com

CONTEXT

Acest ghid este conceput pentru tine — lucrător de tineret, coordonator, mentor sau profesionist implicat în dezvoltarea Serviciului de tineret mobil. El îți oferă o structură clară, practică și accesibilă, astfel încât să poți desfășura activități relevante, sigure și de calitate în comunitățile în care ajungi. În paginile acestui ghid vei găsi explicații fundamentale despre Conceptul Serviciului de tineret mobil, pornind de la noțiuni și definiții esențiale, pentru a înțelege ce presupune această formă de intervenție și cum diferă ea de alte tipuri de lucrul de tineret.

Vei descoperi ce este lucrul de tineret, care sunt diversele sale forme, precum și unde se încadrează Mobile Youth Work ca abordare outreach, orientată spre comunitate. Pentru a lucra eficient, vei avea nevoie și de o imagine clară asupra profilului Lucrătorului de tineret din serviciul privind lucrul de tineret mobil (echipa mobilă) — competențele, atitudinile și responsabilitățile necesare. Acest profil este completat de Codul etic, un set de principii care te vor ghida în relațiile cu tinerii, colegii și actorii comunitari.

Un element central al ghidului îl reprezintă construirea relației cu tinerii, unde vei găsi tehnici, reguli și sugestii practice pentru o comunicare deschisă, respectuoasă și sigură. Aici sunt incluse și limitele profesionale, împreună cu lista regulilor interne pe care echipa trebuie să le clarifice înainte de a intra în teren.

Partea metodologică a ghidului îți explică pas cu pas cum se planifică, implementează și evaluează lucrul mobil: de la strategiile de intrare și ieșire în comunitate, la resursele necesare, asigurarea calității, precum și o prezentare clară a scopului, sarcinilor, principiilor și etapelor principale ale lucrului mobil. Vei învăța cum să realizezi evaluarea riscurilor și să folosești instrumentele de cartografiere a comunității, esențiale pentru înțelegerea contextului local.

Un capitol special este dedicat Toolbox-ului pentru lucrul de tineret mobil, unde vei găsi activități, jocuri, metode participative și instrumente adaptate lucrului cu tinerii din diverse grupuri. Ghidul include și recomandări pentru cooperarea intersectorială, prezentând cum poți implica autoritățile locale, școlile, bibliotecile sau ONG-urile în activitatea mobilă.

În final, vei găsi Notițele Lucrătorului, pentru documentarea intervențiilor tale pe parcursul lucrului în teren.

Acest ghid este partenerul tău de teren — clar, complet și orientat spre practică!



Concept

Serviciul privind lucrul de tineret mobil (noțiuni și definiții)

Ce este lucrul de tineret ?

Legea cu privire la tineret a Republicii Moldova definește o activitate de tineret (lucrul de tineret) drept orice acțiune cu și pentru tineri, de natură socială, culturală, educațională sau civică, ce are la bază procesele de învățare non formală și de participare voluntară a tinerilor, coordonată de către un Lucrător de tineret.

Din această definiție identificăm 3 elemente esențiale care ne ajută să putem diferenția o careva activitate cu tinerii de o activitate de tineret, și acestea sunt:



Lucru de tineret:

- 1) Activitățile organizate pentru tineri trebuie să aibă la bază procesele de învățare non formală.
- 2) Participarea tinerilor la aceste activități trebuie să fie voluntară.
- 3) Activitatea trebuie să fie coordonată de către un Lucrător de tineret.

Când ne referim la activități bazate pe procese de învățare non formală se are în vedere procesele educaționale organizat prin activități în comunitate sau prin programe și proiecte, care au loc în afara sistemului educațional formal, menit să răspundă nevoilor educaționale ale tinerilor, focusat pe dezvoltarea competențelor (**cunoștințe, abilități și atitudini**) necesare pentru a se adapta la un mediu în continuă schimbare, având obiective clare de învățare.



Lucrător de tineret

Când ne referim la persoana care coordonează activitatea de tineret, Lucrătorul de tineret este persoană care, prin intermediul Activității de Tineret, oferă suport tinerilor în dezvoltarea personală, socială și educațională pentru a le asigura o mai bună integrare în societate.

De regulă, Lucrătorii de tineret activează în cadrul unui Centru de tineret sau organizație de tineret, însă activitatea de tineret poate avea diverse forme, de la servicii și programe planificate și structurate, până la proiecte și inițiative de tineret dezvoltate ad-hoc.

Diverse forme ale Lucrului de tineret

Lucrul de tineret poate avea multe forme și multe obiective. Anterior am analizat cum am putea defini Activitatea de tineret (lucrul de tineret) și Lucrătorii de tineret, acum vom analiza mai detaliat câteva subcategorii ale activității de tineret. Veți găsi adesea una sau mai multe dintre aceste forme într-o comunitate locală și, uneori, se pot suprapune.



Open Youth Work

Locație: Centre de tineret
Acces: Prag scăzut (fizic, economic, cultural)
Activități: Deschise, informale
Scop: Incluziune socială, dezvoltare culturală
Abordare: Individuală / de grup / comunitară

Este o formă de lucru de tineret în Centrele de tineret, bazată pe principiile muncii deschise pentru tineri. Open Youth Work se desfășoară de obicei în Centrele de tineret, unde Lucrătorii de tineret și tinerii interacționează. Are un prag scăzut de înscriere, ceea ce înseamnă că nu necesită competențe existente pentru a participa la activități, sunt accesibile atât fizic, economic, cât și cultural. Lucrul de tineret se desfășoară cu indivizi și grupuri și se poate adresa, de asemenea, comunității locale sau părților interesate ale acesteia. Această formă de lucru de tineret este adesea justificată dintr-o perspectivă a asistenței sociale sau a unei perspective culturale și poate fi, de asemenea, o combinație a acestor două.



Information Youth Work & Counseling

Locație: Centre sau online (ex: Eurodesk)
Obiectiv: Oferirea de informații și consiliere
Rol: Îndrumare spre alte servicii
Principii: Independență, anonim
Scop: Autonomie și dezvoltare personală

Lucrul de tineret axat pe informare și consiliere (Information youth work and counseling) este focusat pe oferirea tinerilor de informații care acoperă toate subiectele relevante pentru tineret, de care aceștia au nevoie și le permite să aleagă dintr-o gamă largă de opțiuni și subiecte. Tânărul își menține independența și anonimatul. Acest tip de activitate de tineret este asigurat de un consultant profesionist. Rolul Lucrătorului de tineret este de a analiza nevoile tinerilor, de a-i îndruma și direcționa către alte instituții care pot ajuta la rezolvarea problemelor.

Această abordare a lucrului de tineret poate fi oferită online (Eurodesk) și offline. Acest tip de Lucru de Tineret are ca scop furnizarea de mijloace pentru ca tinerii să obțină sprijinul de care au nevoie sau să găsească modalități de a se dezvolta în continuare.



Detached Youth Work / Street Youth Work

Locație: Străzi, parcuri, spații publice

Caracter: Non-instituțional

Scop: Sprijin direct acolo unde sunt tinerii

Activități: Consiliere, animare, socializare

Poate include: Lucru stradal, recreere, recrutare

În cadrul **activității de tineret detașate (Detached Youth Work)**, lucrați cu tinerii în locurile lor de întâlnire informale (de exemplu: locuri publice, străzi, cafenele, parcuri, locuri de sport și de joacă, altele). De obicei, acestea se desfășoară într-un mediu non-instituțional și sunt oferite în principal în orașe sau comune.

Scopul Lucrătorului de tineret este de a-i ajuta pe tineri să-și rezolve problemele dintre ei și mediul lor. Lucrătorii de Tineret detașați își vor desfășura de obicei activitatea pe străzi (uneori numiți **Lucrători de tineret stradali**). Scopul este de a oferi sprijin tinerilor acolo unde se află și nu sunt legați de o locație fizică (de obicei au un birou, care ar putea fi folosit pentru a discuta cu tinerii, dar activitatea principală nu va fi legată de un loc fizic).

Lucrul stradal de tineret (Street youth work) se bazează pe aducerea serviciilor existente tinerilor acolo unde se află, acestea putând fi informații, servicii de sănătate sau serviciile unui centru de tineret. Scopul activității poate fi atât acela de a oferi tinerilor oportunități acolo unde se află, cât și de a recruta tineri pentru alte servicii. Deseori lucrul stradal de tineret se axează pe servicii de animare a timpului liber oferind oportunități tinerilor care nu au acces la astfel de servicii să beneficieze de acestea.



Digital Youth Work

Platforme: Social media, VR, forumuri, jocuri

Scop: Implicare și informare online

Forme: Activități online, hibride, centre digitale

Metode: Tehnologii digitale, educație nonformală

Activități implementate pe platformele de socializare, grupuri de internet, realitate virtuală sau alte platforme. Se utilizează tehnologii, instrumente și metode digitale, creând oportunități pentru tineri de a primi informații sau de a participa la activități care promovează dezvoltarea personală, învățarea, prezintă oportunități pentru tineri într-un mod prietenos pentru ei.

Acest tip de lucru de tineret poate fi realizat în mai multe moduri. Poate lua forma unei activități detașate pentru tineret, căutând tineri în mediile lor online, sau sub forma unui centru de tineret- un loc unde tinerii vin să se implice în activități online. Poate lua, de asemenea, forme hibride (centre de jocuri) sau forme de lucru informațional pentru tineret.



Outreach Youth Work

Țintă: Tineri NEET (fără educație, angajare)

Locație: Comunități locale

Scop: Sprijin personalizat, reintegrare socială

Metodă: Vizite directe, construirea încrederii

Obiective: Autonomie, educație, loc de muncă

Activitatea de outreach pentru tineri (Outreach Youth Work) este o activitate specială care are ca scop să ajungă la tinerii care nu sunt încadrați în sistemul de învățământ sau în câmpul muncii sau care au nevoie de sprijin pentru a accesa serviciile de care au nevoie. Activitatea de Outreach pentru Tineri este realizată de către Lucrătorii de Tineret calificați care se deplasează în comunitățile și spațiile tinerilor pentru a construi încredere, a oferi sprijin și a-i pune în legătură cu resurse și oportunități, oferind tinerilor sprijin având focus pe consolidarea capacităților tinerilor de a avansa în viață.

Este deosebit de importantă pentru implicarea tinerilor vulnerabili sau expuși riscurilor, care nu sunt ușor accesibili serviciilor tradiționale, oferite de către centrele de tineret sau organizațiile de tineret, ajutându-i să facă față provocărilor complexe, cum ar fi lipsa unui loc de muncă, încurajarea continuării studiilor, lipsa unei locuințe sau problemele de sănătate mintală, și împuternicindu-i să-și atingă obiectivele și să-și găsească locul în societate.

Diagramă logică a scopurilor

Tip de lucru de tineret	Mediu de desfășurare	Scop principal	Beneficiari țintă
Open Youth Work	Centre de tineret	Participare, socializare, incluziune	Toți tinerii
Information & Counseling	Online / Centre	Informare și orientare	Tineri care caută sprijin sau informații
Detached / Street	Străzi, spații publice	Sprijin direct și prevenție	Tineri în risc / fără acces la servicii
Digital Youth Work	Platforme online	Educație și implicare digitală	Tineri activi online
Outreach Youth Work	Comunități locale	Reintegrare socială și profesională	Tineri vulnerabili / NEET

Toate formele pot colabora și se pot suprapune

„Open Youth Work” + „Digital Youth Work” = centre de tineret hibride

„Street Work” + „Outreach” = lucrul cu tinerii vulnerabili în comunitate

„Information Work” + „Digital Work” = platforme online de consiliere

Caracteristici cheie ale Outreach Youth Work:

1) Se adresează tinerilor:

Activitatea de outreach se desfășoară acolo unde se află tinerii, cum ar fi centrele orașelor, nodurile de transport sau cartierele lor locale, mai degrabă decât într-un centru de tineret desemnat.

2) Voluntară și de sprijin:

Participarea tinerilor la activități de outreach este voluntară. Este un serviciu pe care tinerii aleg să îl utilizeze, oferind sprijin, îndrumare și instrumente pentru împuternicirea personală și socială.

3) Axată pe relații:

Construirea de relații solide, bazate pe încredere și respect reciproc, este un element esențial, care permite Lucrătorilor să înțeleagă și să răspundă nevoilor unice ale indivizilor și grupurilor.

4) Legătura între resurse și servicii:

Lucrătorii informează tinerii despre serviciile și facilitățile locale existente, încurajându-i să acceseze sprijin pentru aspecte precum locuința, îngrijirea sănătății și educația.

5) Implicarea comunității:

Lucrătorii de teren caută, de asemenea, să identifice lacunele în servicii și pot acționa ca avocați, reducând distanța dintre tineri și comunitatea mai largă.





Obiectivele Outreach Youth Work:

Împuternicire:

Să ajute tinerii să dezvolte abilități cheie pentru viață și să-și construiască încrederea în sine, pentru a-și urmări obiectivele și a lua decizii în cunoștință de cauză.

Incluziune socială:

Să încurajeze legăturile în cadrul comunităților și să ajute tinerii să-și găsească locul și să construiască relații pozitive.

Acces la sprijin:

Să conecteze tinerii cu serviciile necesare pentru educație, ocuparea forței de muncă, sănătate și alte nevoi esențiale.

Prevenirea izolării:

Să se asigure că tinerii nu trebuie să facă față singuri provocărilor, oferindu-le un sentiment de sprijin și posibilitate.

Lucrul de tineret mobil (Mobile Youth Work)



Lucrul de tineret mobil (Mobile Youth Work)

este o formă de activitate outreach pentru tineri (Outreach Youth Work) în care Lucrătorii de tineret merg activ acolo unde se află tinerii, adesea în spații publice sau zone îndepărtate, pentru a oferi sprijin, îndrumare și activități care promovează serviciile de tineret existente în comunitate (oferite de către centrele de tineret sau organizațiile de tineret), încurajând tinerii să viziteze aceste servicii. Această metodă se concentrează pe nevoile și interesele individuale ale tinerilor, oferind oportunități de auto-exprimare, învățare și integrare în comunitățile lor și pune accent pe participarea voluntară și relațiile respectuoase, fără prejudecăți.

Este o formă de activitate de tineret în care Lucrătorii de tineret merg în locul în care locuiesc tinerii (sat sau zonă rezidențială) și oferă activități de lucru cu tinerii în infrastructura deja existentă (de exemplu, școală, bibliotecă sau alta), pe baza nevoilor tinerilor. Adesea se desfășoară în zonele rurale, unde înființarea unui centru de tineret ar putea fi dificilă.



Lucrătorii de tineret mobili

vor lucra adesea în mai multe comunități în același timp, fiind responsabili de acoperirea unei arie geografice concrete. Lucrătorii de tineret acordă multă atenție pregătirii muncii lor, fiind nevoiți să construiască relații nu numai cu tinerii, ci și cu comunitatea locală (administrația publică locală, școli, etc.). Aceștia lucrează după un program fix și strict, pentru a crea un acces previzibil la lucrul de tineret.

Profilul Lucrătorului de tineret în cadrul serviciului lucrul de tineret mobil (Echipa Mobilă)

Când căutăm un răspuns la întrebarea specifică - cine este un Lucrător de tineret în cadrul serviciului de tineret mobil?, putem observa cu siguranță similarități în sarcinile de lucru cu un Lucrător de tineret, dar, în realitate, știm că un Lucrător de tineret tipic nu există. Pe măsură ce tinerii și nevoile lor sunt diverse, la fel este și necesitatea unui Lucrător de tineret divers. Lucrătorii de tineret mobili au medii educaționale și de experiență multiple, iar atribuțiile lor implică activități destul de diverse. Cu toate acestea, în ciuda varietății sistemelor naționale de lucru pentru tineret și a dezvoltării unor contexte locale, a anumitor medii și contexte individuale, există unele indicii că Lucrătorii de tineret sunt diferențiați în funcție de mediul în care se desfășoară lucrul pentru tineret:

- Cei care oferă activități de tineret bazate pe intervenție (caracterizate prin activități de tineret deschise și stradale), care sunt asistenți sociali calificați sau pedagogi și, în general, sunt Lucrători de tineret profesioniști, salariați;
- Cei implicați în organizații de tineret și ONG-uri, fiind în principal voluntari;
- O tradiție a personalului din sectorul formal de activități de tineret. Prin urmare, în acest domeniu al activităților de tineret se găsesc în primul rând cei calificați ca asistenți sociali sau pedagogi.

Munca Lucrătorilor de tineret în serviciul privind lucrul de tineret mobil se bazează pe aceleași principii de bază ca și Lucrătorii de tineret, iar această publicație nu va enumera toate caracteristicile unui Lucrător de tineret. Când vine vorba de Lucrătorii de tineret, înțelegem că aceștia lucrează cu tineri într-o gamă largă de contexte de învățare non-formale și informale, concentrându-se de obicei pe dezvoltarea personală și socială a tinerilor aflați în grija lor prin relații individuale și activități de grup. Deși acțiunea de formatori/facilitatori poate fi sarcina lor principală, este la fel de probabil ca lucrătorii de tineret să adopte o abordare socio-educatională sau bazată pe asistență socială. În multe cazuri, aceste roluri și funcții se suprapun.



Tu cum te vezi ca Lucrător de tineret în serviciul privind lucrul de tineret mobil?

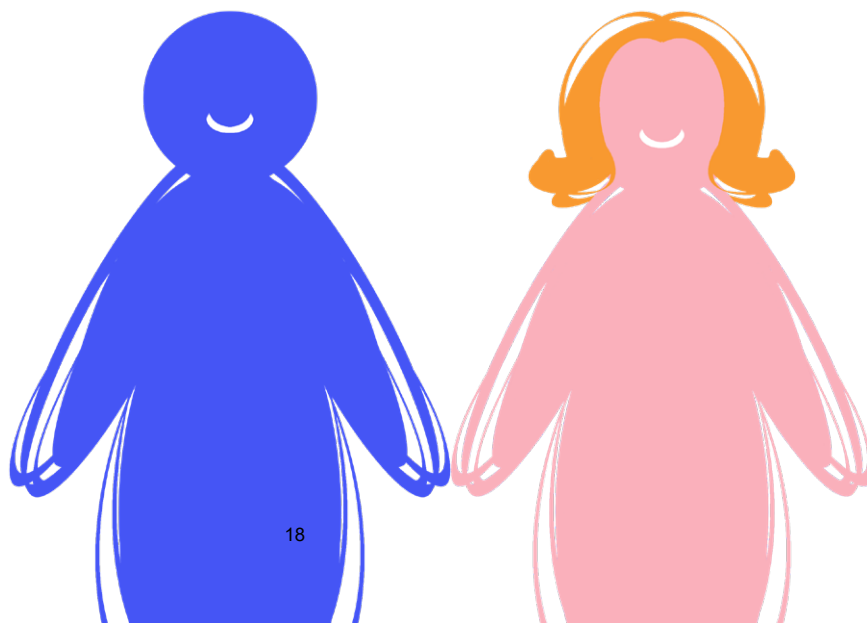
Câteva aspecte specifice pe care ar trebui să le avem în vedere atunci când ne referim la un Lucrător de tineret din serviciul privind lucrul de tineret mobil:

- mediul de lucru este în afara orașelor și a centrelor regionale;
- munca cu tinerii are loc de obicei într-un loc public, o instituție sau o incintă, alta decât un centru de tineret;
- Lucrătorii de tineret în cadrul serviciului de tineret mobili ar trebui să lucreze în perechi;
- de preferință, Lucrătorii de tineret în cadrul serviciului privind lucrul de tineret mobil ar trebui să fie de ambele sexe;
- un Lucrător de tineret din serviciul privind lucrul de tineret mobil ar trebui să aibă cel puțin un an de experiență ca asistent social/psiholog/pedagog sau în lucrul cu tinerii care implică sarcini de asistență socială;
- contactul direct cu tinerii este regulat, dar s-ar putea să nu fie în fiecare zi;
- Lucrătorii de tineret în cadrul serviciului privind lucrul de tineret mobil nu sunt în primul rând organizatori de evenimente sau personal de divertisment pentru tineri;
- Lucrătorul de tineret în cadrul serviciului privind lucrul de tineret mobil este mai degrabă ca un moderator, care nu dă instrucțiuni directe tinerilor, ci îi ajută să le ducă la îndeplinire inițiativele.

Pentru ca munca mobilă pentru tineret să aibă succes, doi Lucrători de tineret în cadrul serviciului privind lucrul de tineret mobil trebuie să lucreze împreună pentru a o implementa. Practica muncii mobile pentru tineret indică faptul că planificarea pe termen lung necesită doi angajați. Munca mobilă pentru tineret este o provocare, iar munca individuală sau de grup cu tinerii este multilaterală. Necesită cunoștințe și abilități complexe - mai mult decât a-i ajuta pe tineri să rezolve probleme, nu atât organizarea de activități de agrement. Prin urmare, este de dorit ca echipa mobilă de lucru pentru tineret să includă un asistent social sau o persoană cu experiență în asistență socială.

Munca în echipă este, de asemenea, necesară, astfel încât, atunci când se confruntă cu situații problematice și/sau se confruntă cu situații conflictuale, celălalt angajat să poată vedea situația din lateral. De asemenea, în momentele de experiență emoțională, împărtășirea experienței cu un coleg poate ajuta la reducerea agravării experienței. Dacă este posibil, echipa implică voluntari care ajută la organizarea activităților mobile de tineret și se implică în diverse sarcini organizatorice.

Înainte de a începe implementarea activității mobile de tineret, este important să se identifice echipa implicată - lucrători mobili de tineret, voluntari, consultanți, șeful organizației sau centrului de tineret și alte persoane care vor fi implicate în atingerea obiectivului comun. Organizarea muncii în echipă, evaluarea rezultatelor, identificarea succeselor și eșecurilor, sprijinul emoțional, feedback-ul în cadrul echipei - acestea sunt doar principiile principale care se aplică pentru o muncă de succes a echipei. Indiferent de dimensiunea echipei, trebuie ținut cont de faptul că funcționarea acesteia va necesita resurse și sprijin.



Pe lângă cele menționate mai sus, trebuie să luăm în calcul și Setul European de Competențe a Lucrătorului de tineret, care enumeră o serie de competențe cheie pe care fiecare lucrător de tineret trebuie să și le dezvolte constant.

Modelul de competențe este alcătuit din următoarele nouă domenii de competență:

- Facilitarea învățării
- Proiectarea programelor
- Gestionarea resurselor
- Colaborarea în echipă
- Comunicarea semnificativă
- Manifestarea sensibilității interculturale
- Crearea de rețele și susținerea ideilor
- Evaluarea și analiza
- Angajare civică

Mai multe detalii pot fi citite aici:

<https://www.salto-youth.net/rc/training-and-cooperation/tc-rc-nanetworktcs/youthworkers-competence-model/>



Tu ce competențe ai ca Lucrător de tineret în serviciul privind lucrul de tineret mobil ?

Codul etic al Lucrătorului de tineret din Serviciul privind lucrul de tineret mobil

Construirea unei relații cu tinerii

Prin intersectorial, înțelegem în general că este vorba despre ceva care se referă la sau afectează mai mult de un grup, o zonă sau o secțiune. Practic, despre asta este vorba în domeniul lucrului mobil de tineret și, pentru a avea sustenabilitate și impact holistic, aceasta ar trebui să se desfășoare în strânsă cooperare cu părțile interesate specifice unde se desfășoară. Acestea pot fi diferite și, în majoritatea cazurilor, sunt destul de specifice fiecărei țări și chiar regiuni din cadrul acesteia. Totuși, putem enumera câteva dintre grupurile cheie și cele mai comune cu care ne putem confrunta atunci când planificăm și implementăm activități mobile pentru tineret.

Anii tinereții pot fi, în același timp, o perioadă frumoasă și provocatoare în viața oricărei persoane. Construirea relațiilor cu tinerii, ca lucrător de tineret, poate fi în același timp o experiență provocatoare, frumoasă și semnificativă. Fiecare tânăr este un individ unic, așadar construirea unei relații cu tinerii nu poate fi o experiență standardizată, pas cu pas, ci o cale individualizată și destandardizată. Din experiențele noastre autentice ca lucrători mobili de tineret putem extrage câteva puncte principale și sugestii care ar putea fi utile persoanelor care lucrează sau fac voluntariat pentru/cu grupuri de tineri.

Iată câteva lecții învățate din experiența noastră:

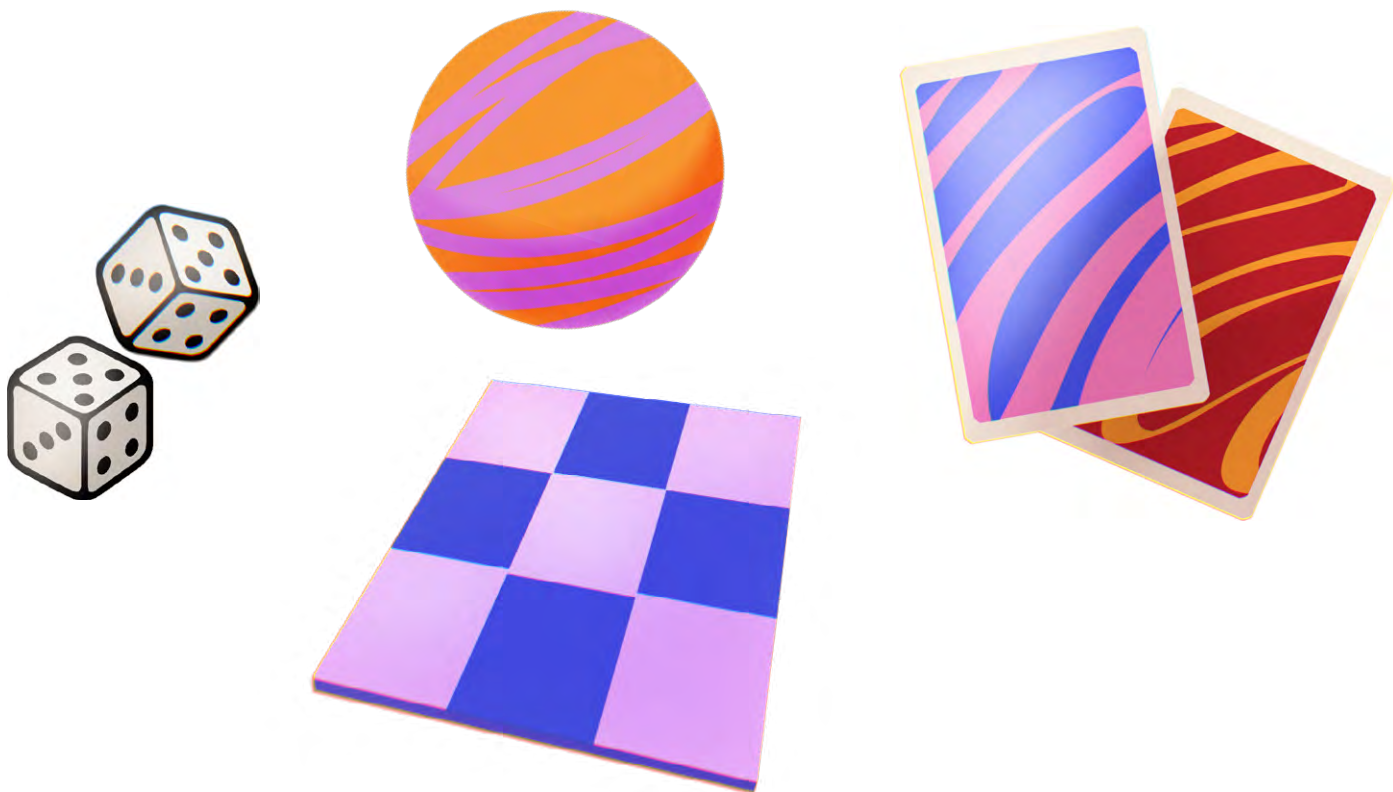
- Tinerii sunt foarte deschiși să mențină comunicarea, mai ales online. Bineînțeles, nu trebuie să uităm că există încă atât de mulți tineri din medii dezavantajate care nu au acces la mijloace digitale - nu au competențele sau echipamentul necesar. Așadar, ar trebui să găsim o modalitate de a lucra și cu ei!
- De fiecare dată când planificați o activitate pentru grupul de tineri, planificați-o împreună cu tinerii, amintiți-vă ideea „Nimic pentru tineri fără tineri!”
- Mâncarea este întotdeauna o idee bună în construirea unei relații cu tinerii, deoarece în timpul adolescenței metabolismul este diferit, corpul și creierul au nevoie de mai multă hrană pentru a crește și a se dezvolta;
- Dacă tinerilor le plac activitățile pentru tineri, își vor aduce prietenii la următoarele întâlniri;
- Tinerii au nevoie cu adevărat să fie ascultați în legătură cu problemele lor, au nevoie uneori de sprijin și consiliere, așa că, dacă nu sunteți capabil, ca lucrător de tineret, să oferiți ascultarea și sfatul de care au nevoie, puteți solicita sprijinul unui consilier profesionist, poate pentru studii sau carieră pentru tineri;
- Jocurile de societate și distracția sunt idei foarte bune în construirea și menținerea unei relații cu tinerii;
- Sesiunile de gătit sau de film sunt, de asemenea, idei bune;
- Ascultă pur și simplu nevoile tinerilor din comunitate și adaptează activitățile în funcție de nevoile și dorințele lor, ceea ce îi poate ajuta să crească și să își dezvolte abilități non-tehnice.

Experiența acumulată de Institutul de Instruire în Dezvoltare „MilleniuM” și Centrul de Instruire și Dezvoltare Personală „Anima”, în implementarea inițiativelor Echipelor mobile a Lucrătorilor de tineret în serviciul privind lucru de tineret mobil și programul Centrul Călător susținute de UNFPA Moldova, demonstrează că dezvoltarea serviciului privind lucrul de tinere mobil prin dezvoltarea echipelor mobile a lucrătorilor de tineret în lucrul de tineret mobil este un model esențial pentru conectarea tinerilor din mediul rural la oportunități educaționale, sociale și de dezvoltare personală. Implementarea programelor mobile în peste 26 de comunități și organizarea a 270 de activități cu 5769 de tineri timp de mai bine de 2 ani, au arătat că prezența constantă, relațiile autentice și adaptarea culturală la diversitatea locală sunt elementele-cheie ale succesului. Activitățile de tip focus-grup, desfășurate cu Lucrătorii de tineret a în cadrul serviciului privind lucru de tineret mobil și tineri din contexte diferite, relevă importanța înțelegerii profunde a nevoilor reale ale tinerilor și a diferențelor dintre comunități. În același timp, procesul de construire a relațiilor cu tinerii rămâne complex și necesită timp, răbdare și consistență, deoarece este bazat pe încredere, empatie, responsabilitate și respect reciproc.

Recomandare

Pentru eficientizarea continuă a muncii cu tinerii, se recomandă dezvoltarea unui cadru metodologic comun pentru activitățile echipelor mobile, bazat pe bunele practici identificate în teren. Este necesară menținerea unui proces regulat de consultare cu tinerii și Lucrătorii de tineret în cadrul serviciului privind lucrul de tineret mobil, astfel încât programele să fie adaptate permanent la realitățile locale. De asemenea, este esențială consolidarea componentelor de formare continuă pentru Lucrătorii de tineret, cu accent pe abilități relaționale și interculturale, care sunt fundamentale pentru construirea unor relații autentice și durabile cu tinerii din diverse regiuni.

Prin urmare, în cazul activităților organizate în cadrul serviciului privind lucrul de tineret mobil, este foarte important să fim constanți în cadrul întâlnirilor, să menținem un nivel bun de comunicare cu tinerii, să îi ascultăm cu adevărat și să îi facem să simtă că Lucrătorul de tineret în cadrul serviciului privind lucrul de tineret mobil și grupul pot fi un spațiu sigur unde pot fi ei înșiși, unde pot împărtăși idei și gânduri fără a fi judecați. De asemenea, este foarte important să nu criticăm persoana, ci comportamentul dacă ceva este în neregulă. Nu în ultimul rând, în timpul pandemiei de COVID19, chiar dacă activitățile față în față cu tinerii nu au putut fi continuate peste tot ca înainte, a fost și este în continuare foarte important să menținem grupurile de comunicare active, să implicăm tinerii în activitățile online ale ONG-urilor sau în activitățile în aer liber, într-un mediu sigur, cu toate regulile de siguranță aplicate, astfel încât relația construită să dureze și tinerii noștri să poată fi construiți pentru viitor și pregătiți să depășească orice obstacole, cu lecțiile învățate din trecut.



Recomandările și bunele practici privind relația cu tinerii

În ceea ce privește recomandările și bunele practici privind relația cu tinerii în cadrul activității de tineret, iată 6 modalități de a construi o relație mai bună cu tinerii care ar putea fi de ajutor:

- **Fii sincer:** cunoaște-l pe tânăr, personalitatea lui, interesele și obiectivele sale viitoare. Acest lucru va construi încredere și va cultiva o relație semnificativă.
- **Ascultă:** pune telefonul deoparte, îndreaptă-ți atenția către el și stabilește contact vizual adecvat. Fii pe deplin prezent și nu te gândi la cum vei răspunde. Parafrizează ceea ce se spune. Acest lucru arată că ascuți și îi încurajează să se deschidă.
- **Creează un spațiu sigur** din punct de vedere psihologic pentru ca tinerii să discute despre ceea ce au în minte. Nu te grăbi să judeci, pune întrebări de clarificare pentru a înțelege problemele din perspectiva lor.
- **Oferă perspectivă:** Adulții îi pot ajuta pe tineri să ia în considerare diferite aspecte ale unei situații. Atunci când obstacolele pot părea copleșitoare, mentorii pot ajuta la punerea acestor provocări în perspectivă și pot oferi îndrumare.
- **Dezvoltă abilitățile de luare a deciziilor:** ajută tinerii să exploreze opțiuni, să ia în considerare consecințele și să ceară ajutor atunci când este nevoie. Pune întrebări „Cum?” și „Ce?”, acestea încurajează tinerii să gândească critic. Evită întrebările „De ce?”, deoarece acestea fac adesea o persoană să se simtă defensivă.
- **Recunoaște succesul:** sărbătorește-le realizările și capacitatea de a naviga prin provocări. Acest lucru le va consolida capacitatea de a persevera spre obiective mai mari.

LINK către VIDEO: <https://youtu.be/EwPf0xy0SXI?si=9SNBncw6HtuI8TqT>

Lista regulilor pentru Lucrătorii de tineret care trebuie convenită înainte de a lucra cu tinerii

Lucrul mobil de tineret se bazează pe construirea de relații, inclusiv între tineri și Lucrătorii de tineret în cadrul serviciului privind lucrul de tineret mobil. Înainte de a începe să lucreze cu tinerii, Lucrătorii de tineret în cadrul serviciului privind lucrul de tineret mobil trebuie nu numai să fie conștienți de regulile care guvernează munca cu copiii și tinerii, ci și să convină asupra unor reguli interne, astfel încât toți membrii echipei mobile de tineret să aibă condiții clare. Regulile acoperă diversele aspecte legate de muncă care determină cel mai adesea ce nu are voie să facă un lucrător de tineret. Lista regulilor va include informații care pot fi specifice domeniului particular în care se desfășoară activitatea mobilă pentru tineret.

Pe lângă normele naționale și UE care trebuie respectate atunci când se lucrează cu copii și tineri, se recomandă ca Lucrătorii de tineret în cadrul serviciului privind lucrul de tineret mobil cu tinerii să completeze și să adapteze lista de norme la specificul activității lor.

- Ora (de la – până la) și zilele în care un Lucrător de tineret în cadrul serviciului privind lucrul de tineret mobil este disponibil pentru tineri;
- Informațiile de contact pentru contactarea Lucrătorului de tineret în cadrul serviciului privind lucrul de tineret mobil cu privire la probleme legate de muncă;
- Procedurile pentru Lucrătorii de tineret în cadrul serviciului privind lucrul de tineret mobil privind modul de a oferi sprijin tinerilor individual și în grupuri;
- Tratatamentul pozitiv și egal al tuturor tinerilor de către Lucrătorii de tineret în cadrul serviciului privind lucrul de tineret mobil;
- Comunicarea și schimbul de informații între Lucrătorii de tineret în cadrul serviciului privind lucrul de tineret mobil;
- Frecvența și modalitățile de evaluare și feedback a întâlnirilor pentru Lucrătorii de tineret în cadrul serviciului privind lucrul de tineret mobil;
- Procedurile decizionale în echipa de lucru a Lucrătorilor de tineret în cadrul serviciului privind lucrul de tineret mobil;

Reguli de siguranță pentru Lucrătorii de tineret în cadrul serviciului privind lucrul de tineret mobil, cum ar fi:

- Purtați întotdeauna un act de identitate sau un document de identificare cu o fotografie, numele organizației și funcția, data expirării și numărul de contact.
- Lucrați întotdeauna cel puțin în perechi.
- Înregistrați locurile în care intenționați să mergeți, luați notițe.
- Fiți conștienți de locurile potențial periculoase din zonă.
- Informați poliția locală cine sunteți și ce veți face în zonă.
- Nu le oferiți tinerilor o adresă de domiciliu sau un număr de telefon privat.
- Interdicții pentru Lucrătorii cu tinerii privind utilizarea tuturor substanțelor intoxicante, alcoolul și fumatul.
- Condiții de confidențialitate, inclusiv stocarea informațiilor.
- Politica și procedurile de salvagardare.
- Primul ajutor și autoritățile de securitate din apropiere.

Limitele profesionale pentru un Lucrător de tineret în lucrul de tineret mobil

Limitele profesionale sunt clar identificate pentru majoritatea profesioniștilor care lucrează cu copii, în funcție de domeniul lor de activitate, de exemplu, în domeniul sănătății, educației formale și asistenței sociale. Pentru cei implicați în activități de tineret și educație nonformală, cum ar fi Lucrătorii de tineret în cadrul serviciului privind lucrul de tineret mobil, limitele profesionale nu sunt întotdeauna clar marcate și variază considerabil între țări. Multe țări nu au o politică națională specifică privind activitatea de tineret sau aceasta face parte dintr-o politică mai amplă. Pentru o activitate de tineret de calitate, aceste abordări politice ar trebui să includă acte legislative pentru a defini și reglementa activitatea de tineret ca profesie, ar trebui să conțină informații despre mecanisme precum coduri de etică și standarde profesionale pentru lucrătorii de tineret. Indiferent de situația din legislație, atunci când ne gândim la limitele profesionale, există 3 întrebări importante la care fiecare lucrător de tineret care implementează activități mobile pentru tineret ar trebui să aibă răspunsuri:

1. De ce sunt importante limitele profesionale în munca mea?
2. Cum sunt stabilite limitele mele profesionale?
3. Cum pot minimiza riscul de încălcare a limitelor?

Înainte de a căuta răspunsuri, să clarificăm ce înțelegem prin „limite profesionale”.

Granițele pot fi definite ca regulile și limitele din interacțiunile și relațiile cuiva cu ceilalți, indicând ce este un comportament acceptabil și ce este inacceptabil. Granițele profesionale sunt cadrele legale, etice și organizaționale care protejează atât tinerii, cât și lucrătorii de tineret de vătăările fizice și emoționale și ajută la menținerea unui mediu de lucru sigur. Granițele personale sunt limitele fizice, emoționale și mentale care îi ajută pe oameni să se protejeze de a fi prea mult atrași în viața cuiva și de a fi manipulați sau încălcați de către alții. Granițele profesionale pot fi descrise ca cadrul în care se desfășoară relația „Lucrător de tineret-Tânăr” și linia dintre ele - un sentiment de identitate profesională și autodefinire care determină un sistem de limite și așteptări.

Ce răspuns oferi TU? la cele 3 întrebări!



1. De ce sunt importante limitele profesionale în munca mea?

2. Cum sunt stabilite limitele mele profesionale?

3. Cum pot reduce la minimum riscul de depășire a limitelor?

1. De ce sunt importante limitele profesionale în munca mea?

Limitele profesionale oferă siguranță atât pentru un lucrător mobil de tineret, cât și pentru un tânăr. Acestea îi ajută pe Lucrătorii de tineret în cadrul serviciului privind lucrul de tineret mobil să se protejeze și să se pregătească pentru multe situații sensibile care ar putea apărea atunci când lucrează cu tineri. Dacă Lucrătorii de tineret în cadrul serviciului privind lucrul de tineret mobil și-au identificat limitele înainte de a începe să lucreze, este mai probabil nu numai că știu care este rolul lor, dar, cel mai important, sunt conștienți de ceea ce nu este rolul lor. Și, de asemenea, dacă Lucrătorii de tineret în cadrul serviciului privind lucrul de tineret mobil au convenit cu tinerii să respecte regulile lor de bază, inclusiv limitele, atunci este mult mai ușor pentru ambele părți să construiască o relație și să reducă neînțelegerile.

Limitele profesionale mențin controlul asupra puterii profesionale a Lucrătorilor de tineret în cadrul serviciului privind lucrul de tineret mobil.

Tinerii ar putea fi vulnerabili sau expuși riscului de comportamente violente, exploatoare sau inadecvate și nu ar trebui să se confrunte cu astfel de comportamente în relațiile lor cu Lucrătorii de tineret în cadrul serviciului privind lucrul de tineret mobil. Atunci când lucrează cu tinerii, Lucrătorii de tineret în cadrul serviciului privind lucrul de tineret mobil trebuie să acorde atenție limitelor atitudinii lor de susținere și grijă față de tineri, astfel încât aceste relații să nu se transforme într-o implicare personală în viața unui tânăr.

Limite profesionale:

- a ajuta la menținerea concentrării asupra responsabilităților Lucrătorilor de tineret în cadrul serviciului privind lucrul de tineret mobil și a rolului lor în furnizarea unui serviciu adecvat tinerilor;
- a menține siguranța fizică și emoțională atât pentru Lucrătorii de tineret în cadrul serviciului privind lucrul de tineret mobil, cât și pentru tineri, respectându-și propriile limite;
- a ajuta Lucrătorii de tineret în cadrul serviciului privind lucrul de tineret mobil să nu se implice prea mult în rezolvarea tuturor problemelor tinerilor.

2. Cum sunt stabilite limitele mele profesionale?

Există trei seturi de factori care influențează limitele profesionale – organizaționali, personali și profilul clientului (în cazurile de lucru mobil cu tineretul – clientul este o persoană tânără).

- **Factorii organizaționali** sunt rolurile, cultura, structura organizației, managementul, supervizarea și instruirea membrilor echipei organizației.
- **Factorii personali** care influențează limitele profesionale sunt o relație duală cu un tânăr, vulnerabilitatea personală a Lucrătorilor de tineret în cadrul serviciului privind lucrul de tineret mobil și tendința de a reacționa în moduri previzibile la anumite situații.
- **Factorul profil al tineretului** este capacitatea grupului de tineri de a comunica despre limitele lor și de a înțelege relația „**Lucrător de tineret – Tineri**”. Iar impactul transferului de sentimente apare în contextul relațiilor „lucrător de tineret – tânăr”.

La începutul lucrului cu grupurile de tineri, Lucrătorii de tineret în cadrul serviciului privind lucrul de tineret mobil ar trebui să găsească o modalitate de a clarifica aspectele legate de limitele profesionale și personale. Limitele profesionale pot fi stabilite în cadrul codurilor de conduită ale Lucrătorilor profesioniști cu tineri, prin legislația națională sau internațională, prin codul de etică al Lucrătorilor cu tineri și în cadrul organizației în care lucrează lucrătorii mobili cu tineri.

În primul rând, echipa se poate familiariza cu diferitele tipuri de documente care includ aspecte etice și standarde de calitate profesională - Coduri de etică, Coduri de practică etică pentru lucrătorii de tineret, Coduri de conduită ale asociațiilor Lucrătorilor de tineret, Standarde naționale de calificare pentru munca de tineret, declarații de valori și principii etc. În aceste documente, Lucrătorii de tineret în cadrul serviciului privind lucrul de tineret mobil pot căuta legislație internațională sau națională specifică privind practicile de lucru în siguranță cu tinerii, valorile și principiile practicii etice a muncii de tineret.

În al doilea rând, este foarte important ca membrii echipei să convină între ei care vor fi limitele în timpul întâlnirilor lor mobile de lucru cu tinerii. Aceste limite pentru Lucrătorii de tineret în cadrul serviciului privind lucrul de tineret mobil pot fi dezvoltate intern în cadrul organizației și incluse în contractul angajatului sau în grupul de Lucrători de tineret, sub forma acordului echipei mobile a Lucrătorilor de tineret în cadrul serviciului privind lucrul de tineret mobil.

De exemplu, Lucrătorii de tineret în cadrul serviciului privind lucrul de tineret mobil își pot exprima gândurile și pot sugera ce înseamnă pentru ei depășirea limitelor profesionale:

- când Lucrătorul de tineret discută despre comportamentul unui tânăr cu părinții săi;
- când Lucrătorul de tineret se întâlnește cu tineri într-o cafenea;
- când tânărul împrumută bani de la Lucrătorul de tineret;
- când Lucrătorul de tineret cumpără produse și servicii de la tineri;
- când tânărul are numărul personal al Lucrătorului de tineret;
- când Lucrătorul de tineret informează instituțiile despre comportamentul inadecvat al unui tânăr;

- când Lucrătorul de tineret implică un tânăr în activități care aduc beneficii financiare altora;
- când Lucrătorul de tineret decide ce este mai bine pentru dezvoltarea personală a tânărului;
- când Lucrătorul de tineret, după întâlnire, conduce un tânăr acasă cu mașina sa;
- când Lucrătorul de tineret participă la petrecerea de ziua unui tânăr;
- când Lucrătorul de tineret lucrează cu tineri după orele de program;
- când Lucrătorul de tineret rezolvă problemele psihologice ale unui tânăr.

În al treilea rând, Lucrătorii de tineret în cadrul serviciului privind lucrul de tineret mobil trebuie să fie de acord cu tinerii. Crearea unui mediu sigur implică comunicarea limitelor foarte clare pe care tinerii și Lucrătorii de tineret le au. Pentru a construi o relație bazată pe încredere și respect reciproc, Lucrătorii de tineret în cadrul serviciului privind lucrul de tineret mobil și tinerii trebuie să fie clari în ceea ce privește regulile de bază. Comunicarea cu tinerii se face mai informal, iar acestea sunt condiții pentru ambele părți pentru a lucra împreună. În funcție de situație, de exemplu, locul, profilul tânărului, obiectivele activității mobile de tineret și diferite obstacole, echipa Lucrătorilor de tineret în cadrul serviciului privind lucrul de tineret mobil și grupul de tineri convin asupra regulilor de bază, inclusiv consecințele în cazul încălcării acestora.

3. Cum pot reduce la minimum riscul de depășire a limitelor?

Dacă un Lucrător de tineret în cadrul serviciului privind lucrul de tineret mobil are răspunsuri la cele două întrebări anterioare – de ce sunt importante limitele profesionale și cum să le stabilească, atunci următorul nivel ar fi să se asigure că aceste limite nu sunt încălcate. Indiferent câte planuri de prevenire a riscurilor sunt elaborate, relațiile care implică tinerii sunt imprevizibile, iar limitele vor fi uneori depășite sau estompate, în funcție de situațiile dificile specifice, stres, moment și alți factori specifici organizaționali, personali și de profil al tinerilor. Când se întâmplă acest lucru, este responsabilitatea Lucrătorului de tineret să gestioneze situația conform planurilor de acțiune stabilite anterior și să evite ca aceasta să devină un tipar.

Pentru a minimiza riscul de depășire a limitelor, un Lucrător de tineret în cadrul serviciului privind lucrul de tineret mobil:

- trebuie să aibă o înțelegere clară a comportamentului etic și profesional,
- trebuie să fie conștient de un set de factori (factori organizaționali, factori personali, factori ai profilului tânărului) care pot compromite limitele profesionale,
- trebuie să fie atent la conflictele de interese potențiale sau reale și să fie dispus să abordeze impactul emoțional asupra sa atunci când lucrează cu tineri,
- trebuie să i se ofere o oportunitate de consultări sau supervizare, iar întâlnirile ar trebui să fie regulate.

Dacă există o situație în care un Lucrător de tineret în cadrul serviciului privind lucrul de tineret mobil are îndoieli cu privire la acțiunea sa - depășește sau nu limitele și nu are pe nimeni căruia să-i ceară o opinie, atunci se sugerează să o accepte ca o încălcare a limitelor și să nu acționeze.

Metodologie în Serviciul privind lucrul de tineret mobil

Strategii de intrare și ieșire

Lucrând ca Lucrător de tineret în cadrul serviciului privind lucrul de tineret mobil, este esențial să înțelegeți cum și când implicați tinerii și comunitățile locale în faza incipientă a înființării unui serviciu mobil de lucru pentru tineri.

Sunteți o persoană care se implică în viața lor și trebuie să fiți conștient de faptul că trebuie să abordați atât tinerii, cât și comunitățile cu respect. Prin urmare, vă propunem să dezvoltați o strategie atât pentru modul de intrare în interacțiuni, cât și pentru modul de ieșire din ele.

Sugerăm ca Lucrătorii de tineret în cadrul serviciului privind lucrul de tineret mobil să lucreze în perechi, pentru propria lor protecție și pentru cea a tinerilor. Aceasta înseamnă că trebuie să existe un plan convenit cu privire la modul de abordare a tinerilor sau a comunităților și la modul de ieșire din aceste interacțiuni.

Atunci când intrați într-o situație, ambii parteneri trebuie să fie de acord că doriți să intrați în situație. Dacă unul sau altul se simte inconfortabil sau nu în siguranță, trebuie să țineți cont de acest lucru și să alegeți să nu intrați în situație. Este foarte important să rămâneți împreună și să nu intrați un partener, iar celălalt să nu intre.

Înainte de a vă implica, planificați ce veți face:

- Care este scopul vostru cu interacțiunea?
- Cum vă veți prezenta?
- Cum veți saluta?
- Ce purtați?
- Vei avea vreun logo/însemne care să te arate?

Rețineți că diferite părți interesate pot fi întâmpinate cu o abordare diferită. Dacă vă întâlniți cu un bătrân al comunității sau cu un funcționar public, strategia dvs. ar putea fi foarte diferită de întâlnirea cu un grup de tineri. O analiză a părților interesate ar putea fi un instrument util pentru a stabili cu cine trebuie să interacționați și care ar trebui să fie scopul și forma acelei interacțiuni.

De asemenea, trebuie să aveți un plan despre cum să ieșiți din interacțiune.

- Cât timp ar trebui să rămâneți?
- Au fost îndeplinite obiectivele dvs.?

Pentru strategiile de ieșire, ar trebui să planificați și ce veți face dacă situația începe să pară nesigură. Ar trebui să conveniți asupra unor cuvinte de cod, astfel încât să vă puteți informa partenerul că situația s-a schimbat și că trebuie să plecați. În cazul în care nu puteți comunica verbal, ar trebui să conveniți și asupra unor coduri nonverbale. De asemenea, ar trebui să aveți diferite forme de coduri.

Resurse necesare pentru lucrul de tineret mobil

În Republica Moldova încă nu există standardele de calitate care să definească cerințele minime pentru lucrul mobil cu tinerii. Totuși acest serviciu este furnizat de organizații care desfășoară activități pentru tineri, cum ar fi Centrele de tineret, organizațiile non-guvernamentale și chiar serviciile sociale.

Organizațiile care desfășoară activități mobile cu tinerii trebuie să aibă cel puțin 2 angajați care să ocupe cel puțin jumătate din postul destinat activității mobile cu tinerii. Unul dintre acești membri ai personalului trebuie să aibă cel puțin un an de experiență în lucrul cu tinerii.

Pentru a asigura egalitatea de gen, se recomandă ca echipa mobilă de lucru cu tinerii să fie formată din doi membri de sex opus. Un lucrător care lucrează în activități mobile cu tinerii trebuie să aibă studii în domeniul științelor sociale (de exemplu, asistență socială, pedagogie socială, psihologie sau științe ale educației). În contextul activităților mobile cu tinerii, echipa mobilă de lucru cu tinerii trebuie să aibă propuneri pregătite pentru activități pentru tineri care pot fi oferite tinerilor.

1. Resurse materiale

- Vehicul specializat / adaptat – microbuz, van sau autobuz convertit pentru activități de tineret.
- Echipamente mobile: mese pliabile, scaune, corturi portabile.
- Kit logistic de teren: boxe portabile, microfon, proiector, prelungitoare, iluminare mobilă.
- Materiale educaționale: jocuri, flipchart, markere, seturi pentru activități creative.
- Echipamente sportive: mingi, conuri, coarde, seturi pentru activități fizice.
- Kituri de siguranță: trusă de prim ajutor, vestă reflectorizantă, lanternă, stingător.

2. Resurse umane

- Lucrători de tineret instruiți – cel puțin 1–2 specialiști cu abilități de facilitare, mediere și intervenție comunitară.
- Voluntari locali – tineri implicați care sprijină activitățile.
- Parteneri comunitari – profesori, ONG-uri, lideri locali, poliție comunitară, biblioteci.

3. Resurse financiare

- Buget pentru combustibil și întreținerea vehiculului, consumabile, reînnoirea echipamentului, pauză de cafea.

4. Resurse digitale

- Tablete / laptopuri pentru activități digitale.
- Acces la internet mobil (router, hotspot).
- Platforme online pentru comunicare cu tinerii.

5. Resurse operaționale

- Autorizații locale, plan de traseu, notificări către comunități.
- Protocol de siguranță pentru activități în aer liber.
- Plan de monitorizare și raportare a activităților.

Calitatea în muncă de tineret mobilă

Ce înseamnă calitatea în activitățile pentru tineret și ce indicatori ar trebui să folosim pentru a o măsura - este o întrebare complexă. Ar trebui să ne concentrăm asupra lucrurilor care contează cu adevărat și care au impact asupra calității serviciilor oferite tinerilor și a experiențelor utilizatorilor.

Pe de altă parte, nu ar trebui să trecem cu vederea evaluarea modului în care prevederile privind activitățile mobile pentru tineret sprijină alte domenii ale politicii locale pentru tineret și ale activităților pentru tineret.

Activitățile mobile pentru tineret vor fi un cadru planificat de activități/servicii, deci trebuie să fie desfășurate în conformitate cu planul anual de activități, care stabilește prioritățile anuale pentru activitățile mobile pentru tineret într-o anumită zonă

Un astfel de plan va include atât indicatori cantitativi, cât și calitativi:

1. numărul de tineri unici (tânăr, indiferent de numărul de participări la activități) cu care se menține contactul regulat (de două sau mai multe ori în timpul implementării planului de acțiune);
2. ponderea tinerilor nou implicați;
3. un procent din numărul de tineri care participă la activități mobile de tineret în mod regulat (de două sau mai multe ori în timpul implementării planului de acțiune anual);
4. numărul mediu de tineri care participă la o activitate;
5. numărul de activități care încurajează tinerii să se implice în societate și rezultatele urmărite;
6. numărul de activități care vizează munca individuală cu tinerii și rezultatele urmărite;
7. numărul de activități care vizează lucrul cu grupuri de tineri și rezultatele urmărite;
8. numărul de deplasări ale echipelor mobile de lucru pentru muncă mobilă și rezultatele așteptate;
9. condițiile create pentru ca tinerii să se implice în activități sociale care dezvoltă abilitățile sociale ale tinerilor;
10. împuternicirea participării tinerilor cu oportunități reduse în mediul lor social la activități mobile de tineret prin promovarea integrării lor sociale;
11. condițiile create pentru ca tânărul să fie motivat să participe la activități care îi satisfac nevoile, iar abilitățile necesare pentru antreprenariat și pe piața muncii sunt încurajate să se îmbunătățească.

Realizarea indicatorilor se măsoară pe baza următoarelor criterii:

- **exhaustivitate** - indicatorii trebuie să fie compleți, iar metoda lor de calcul trebuie descrisă clar;
- **specificitate** - indicatorii trebuie să fie cantitativi și calitativi;
- **regularitate** - munca mobilă cu tinerii este asigurată la o oră specifică, convenită cu tinerii și cunoscută dinainte, la un program regulat, constant, cunoscut de tineri, cel puțin o dată la două săptămâni.

Caracteristici cheie

1) Accesibilitate:

Lucrul mobil de tineret aduce servicii direct tinerilor care pot să nu aibă acces la centrele tradiționale de tineret, în special celor din zone îndepărtate.

2) Implicare pro activă:

Lucrătorii de tineret în cadrul serviciului privind lucrul de tineret mobil se întâlnesc cu tinerii în mediile lor de viață, cum ar fi străzile sau spațiile publice, pentru a construi relații și a oferi asistență și îndrumare.

3) Flexibilitate și receptivitate:

Activitățile sunt adesea flexibile și se adaptează nevoilor și dorințelor specifice ale tinerilor implicați, promovând un sentiment de apartenență și participare.

4) Dezvoltare holistică:

Lucrul mobil de tineret își propune să sprijine dezvoltarea generală a tinerilor, inclusiv abilitățile lor emoționale, sociale și practice, împuternicindu-i să devină cetățeni implicați.

5) Participare voluntară:

Participarea la activități mobile de tineret este voluntară, bazată pe respect reciproc și o abordare de parteneriat între Lucrătorul de tineret și tânăr.

6) Vizarea tinerilor vulnerabili:

Lucrul mobil de tineret se concentrează adesea pe implicarea tinerilor care s-ar putea afla în situații vulnerabile sau predispuși la comportamente riscante, fiind în același timp deschisă tuturor tinerilor din zonă.





Caracteristici specifice ale lucrului de tineret mobil:

1) Furnizarea de servicii bazate pe utilizarea vehiculelor:

O caracteristică comună a lucrului mobil de tineret este faptul că implică utilizarea de automobile sau autobuze convertite, echipate cu diverse resurse, care acționează ca centre mobile pentru tineret pentru a ajunge la diferite părți ale unei comunități

2) Integrare în comunitate:

Lucrătorii de tineret în cadrul serviciului privind lucrul de tineret mobil folosesc aceste vehicule și prezența lor în comunitate pentru a se conecta cu tinerii, a oferi activități precum jocuri sau conversații și a facilita inițiative locale.

3) Implicare digitală:

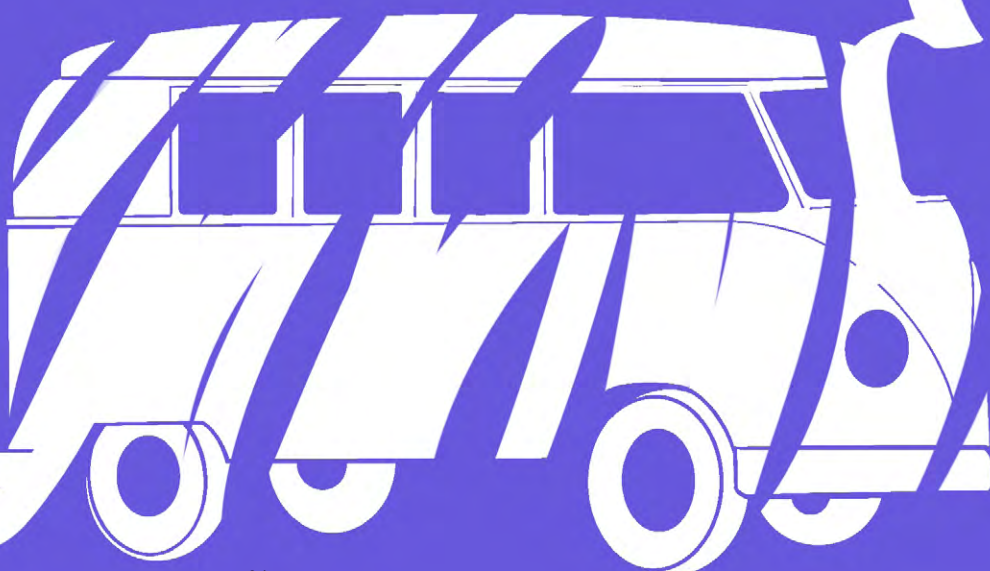
Unele activități mobile de tineret încorporează, de asemenea, platforme digitale pentru a cerceta tendințele, a interacționa cu tinerii prin conținut online și a se conecta cu aceștia prin intermediul rețelelor sociale.



Care este scopul lucrului de tineret mobil?

În general, scopul lucrului de tineret mobil nu este diferit de misiunea activităților deschise pentru tineret (Open youth work) - de a asigura timp liber semnificativ, educație și integrare socială a tinerilor.

În plus, activitățile mobile pentru tineret iau în considerare nevoile individuale ale tinerilor care locuiesc în zona în cauză și își propun să le permită acestora să participe activ în zona lor de reședință.



Sarcinile lucrului de tineret mobil:

- să creeze condiții pentru un mediu sigur, deschis, informal și neobligatoriu, în care un tânăr să poată fi alături de prieteni și să comunice cu colegii;
- să ajute tinerii să se implice în infrastructura de lucru pentru tineret cea mai apropiată de ei (centre deschise pentru tineret, spații deschise pentru tineret etc.), activități de voluntariat și activități ale organizațiilor de tineret;
- să permită tinerilor să se implice în activități comunitare prin construirea unei relații de încredere între tânăr și comunitate;
- să dezvolte abilitățile sociale ale tinerilor;
- consilierea tinerilor sau medierea între diferite organizații, instituții și persoane aflate în diferite situații de viață;
- familiarizarea tinerilor cu activități de agrement pozitive, oportunități de învățare prin activități de informare (de exemplu, training uri, tabere, seminarii), implicarea lor în activități de educație interculturală, prevenire (de exemplu, de la obiceiuri dăunătoare, bullying etc.).

Strategii ale lucrului de tineret mobil

În Europa se utilizează 3 strategii principale de furnizare de serviciilor mobile pentru tineret.

Aceste strategii sunt, de asemenea, utilizate pe scară largă pentru furnizarea de servicii comerciale sau publice, fiind utilizate încă din anii șaizeci.



Strategia 1

Activitățile mobile pentru tineret sunt oferite într-un Centru de tineret. Tinerii sunt transportați cu autobuze sau mașini la centrul de tineret și înapoi în mod regulat din zonele rurale și orașele mici.

Avantajele pentru această strategie:

infrastructura centrelor de tineret poate fi utilizată de un număr mai mare de tineri, iar tinerii din întreg teritoriul sunt conectați.

Dezavantajele acestei strategii:

comunitățile sunt situate în toate direcțiile din jurul Centrului de tineret, sunt necesare mai multe mijloace de transport pentru a oferi aceste servicii și, de asemenea, tinerii nu au acces la activități de tineret în comunitatea lor.

Această strategie este utilizată de bănci, spitale și școli, organizații care au o infrastructură costisitoare, cu specialiști calificați.

Strategia 2

Lucrul mobil de tineret este oferit prin intermediul unui autobuz, camion sau tir care este adaptat și dotat cu toate cele necesare pentru activități cu tinerii. Centrul mobil se deplasează în comunitate în mod regulat, conform unui program fix.

Avantajele pentru această strategie:

serviciile sunt furnizate în comunitățile în care locuiesc tinerii, acest serviciu este interesant deoarece nu este tipic.

Dezavantajele acestei strategii:

autobuzul nu poate fi parcat oriunde (nu se poate intra în toate locurile cu autobuzul, camionul). Autobuzul necesită verificări tehnice la fiecare 6 luni, este nevoie de un șofer de autobuz profesionist, spațiul din autobuz este limitat, așa că pot participa doar 10-15 tineri. Este nevoie de o toaletă pentru activități și, de asemenea, de electricitate pentru conectarea echipamentelor.

Această strategie este utilizată de bănci, spitale, laboratoare, magazine pe roți.

Strategia 3

Lucrul mobil de tineret este oferită în infrastructura existentă în comunitățile locale (de exemplu, biblioteci, case comunitare, școli). Lucrătorii de tineret în cadrul serviciului privind lucrul de tineret mobil călătoresc cu o mașină, unde transportă cu ei tot echipamentul și echipamentul.

Avantajele pentru această strategie:

activitățile sunt oferite în comunitățile în care locuiesc tinerii. Se utilizează echipament de bază.

Dezavantajele acestei strategii:

este implementată o dată la o săptămână sau două.

Cine utilizează această strategie: educatori independenți, antrenori de sport și alți specialiști.

Principiile lucrului de tineret mobil

Prevederile privind activitățile mobile de tineret sprijină în continuare implementarea politicii de tineret la nivel local și permit furnizarea de servicii pentru tineret unui număr mai mare de tineri. În timpul planificării și implementării serviciilor mobile pentru tineret, este important să se respecte anumite principii:

1) **accesibilitate** - activitățile și ofertele organizației de tineret nu ar trebui să depindă de apartenența tânărului la organizația de tineret sau centrul de tineret, nu ar trebui să existe taxe de participare, cerințe pentru a putea sau a putea desfășura activități de tineret sau alți factori care pot limita participarea tinerilor la oportunitățile de activitate. Toate activitățile mobile de tineret se desfășoară în timpul liber al tinerilor într-un loc accesibil. Informațiile despre activitățile mobile de tineret trebuie diseminate prin mijloace și metode accesibile tinerilor și comunității.

2) **voluntariat** - toate angajamentele și implicările din timpul activităților de tineret (inclusiv comunicarea cu un Lucrător de tineret) se vor baza pe alegerea tinerilor ca voluntari.

3) **centrarea pe nevoile tânărului** - Lucrătorii de tineret în cadrul serviciului privind lucrul de tineret mobil vor lua în considerare nevoile tinerilor, situația și condițiile lor de viață și vor lucra cu tinerii pentru a aborda problemele care prezintă interes și relevanță pentru tânăr.

4) **cooperare** - un Lucrător de tineret în cadrul serviciului privind lucrul de tineret mobil va promova cooperarea între instituții, organizații, instituții statale și municipale și se va implica în cooperarea intersectorială sau interdepartamentală existentă.

5) **construirea relațiilor** - activitatea mobilă cu tinerii construiește o relație de încredere între Lucrătorul de tineret în cadrul serviciului privind lucrul de tineret mobil și tânăr. Sarcina unui Lucrător de tineret în cadrul serviciului privind lucrul de tineret mobil este de a stabili o relație cu tânărul, concentrându-se pe viața de zi cu zi și interesele acestuia.

6) **respect reciproc** - Lucrătorii de tineret în cadrul serviciului privind lucrul de tineret mobil trebuie să respecte stilul de viață ales de tineri, care poate fi diferit de valorile lor personale.

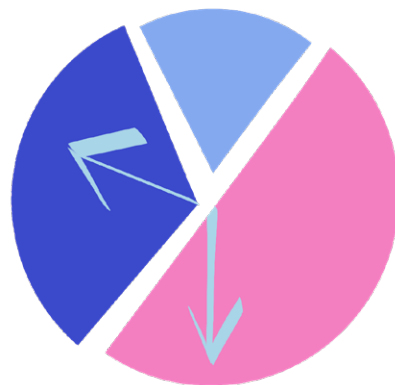
7) **participarea activă** înseamnă implicarea tinerilor în procesul decizional comun al tinerilor și al celor implicați în activitatea mobilă cu tinerii. Participarea activă a tânărului este CALEA și REZULTATUL așteptat al muncii mobile cu tinerii.

8) **confidențialitate** - cu asistența oferită de personalul implicat în activitatea mobilă cu tinerii, iar informațiile personale partajate de tineri nu sunt divulgate, colectate, transmise altor instituții și terților fără consimțământul tânărului.



Care principiu în lucrul de tineret mobil face diferență pentru Tine ca specialist?

Lucrul de tineret mobil trebuie să urmeze următoarele etape principale:



1) Etapa cercetării teoretice și practice a mediului

Această fază este concepută pentru a se familiariza cu istoria, contextul social, economic și cultural al zonei specifice în care este planificată munca mobilă cu tinerii.

2) Analiza situației tinerilor (studiu)

Această etapă are scopul de a se familiariza cu mediul, cultura zonei în care este planificată munca mobilă cu tinerii, de a distinge grupurile de tineri, de a afla comunicarea predominantă dintre tineri, de a marca întâlnirile tinerilor.

3) Etapa de introducere și prezentare

Această etapă este concepută pentru a întâlni cât mai mulți tineri posibil și a le explica sarcinile Lucrătorului de tineret în cadrul serviciului privind lucrul de tineret mobil.

4) Etapa de consolidare a relației

Această fază este concepută pentru a construi o relație de încredere reciprocă între tânăr și Lucrătorul de tineret în cadrul serviciului privind lucrul de tineret mobil.

5) Etapa de sprijin și intervenție

Această etapă este concepută pentru acțiuni specifice cu grupurile de tineri: pentru a promova dialogul dintre tineri și comunitate, pentru a desfășura activități individuale.

6) Etapa de finalizare a procesului

Această etapă este destinată finalizării proceselor, evaluării activităților de lucru mobil cu tinerii, schimbării angajaților - ajutorii unui nou angajat să se adapteze.

Activitatea mobilă cu tinerii se desfășoară pe baza a trei forme de asistență socială, care pot fi implementate separat sau în combinație:

- lucrul individual cu tinerii;
- lucrul cu grupuri de tineri;
- lucrul cu comunitatea.

Evaluarea riscurilor în lucru de tineret mobil

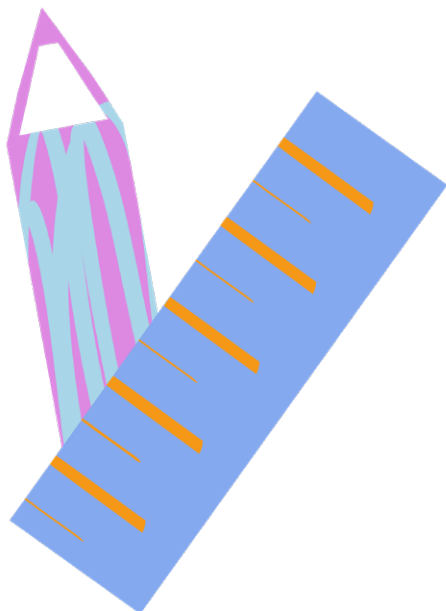
Evaluarea riscurilor este modul în care evaluăm riscul activităților noastre și facem planuri pentru ceea ce putem face pentru a elimina sau reduce riscul muncii noastre.

Se realizează prin identificarea și analizarea evenimentelor viitoare care pot avea un impact negativ asupra persoanelor, bunurilor și mediului. Apoi, vom lua decizii „cu privire la tolerabilitatea riscului pe baza unei analize a riscurilor”, luând în considerare factorii de influență (de exemplu, evaluarea riscurilor). În formularul de mai jos, veți vedea că am identificat un pericol sau o amenințare și am analizat care ar putea fi cauza. Apoi, am făcut o evaluare a frecvenței cu care credem că se va întâmpla acest lucru (probabilitate) și a cât de mult ne va afecta (consecință). Combinația dintre frecvența cu care se întâmplă ceva și amploarea consecințelor ne va oferi o evaluare a riscului. După ce riscul este analizat, analizați ce putem face pentru a preveni acest lucru sau pentru a reduce impactul dacă se întâmplă. Aflați care va fi răspunsul dumneavoastră și cine este responsabil pentru urmărire.

Formularul de mai jos vă poate ajuta să determinați cât de urgent trebuie să răspundeți și cum să evaluați probabilitatea sau consecințele.

Probabilitatea	Consecința	Riscul	Acțiunea
4 - Frecvent (evenimentul apare de mai multe ori pe an)	4 - Catastrofal	6+	Luați măsuri imediate
3 - Probabil (evenimentul apare anual sau mai rar)	3 - Critic	4-5	Măsuri de reducere a riscurilor
2 - Probabil (evenimentul apare la fiecare câțiva ani sau mai rar)	2 - Periculos	0-3	Măsuri preventive simple
1 - Improbabil (evenimentul apare la fiecare 10 de ani sau mai rar)	1 - Neglijabil		

Ca Lucrători de tineret în cadrul serviciului privind lucrul de tineret mobil, suntem responsabili pentru protejarea atât a tinerilor cu care lucrăm, cât și a noastră înșine ca Lucrători cu tinerii și recomandăm ca toți Lucrătorii cu tinerii să își dedice timp analizării modului în care acest lucru poate fi realizat într-un mod eficient. O abordare sistematică a acestei activități este importantă în activitatea de zi cu zi cu tineretul și poate salva vieți!



INSTRUMENTE PENTRU CARTOGRAFIEREA COMUNITĂȚILOR LOCALE

În cadrul activităților lucrului de tineret mobil, prin intermediul cartografierii definim identificarea tuturor actorilor cheie din comunitate (stakeholders) și analiza SWOT a comunității care își propune să ofere informațiile necesare pentru planificarea cu atenție a activităților mobile cu tinerii. În special, este important să se cunoască bine contextul zonei în care vor avea loc activitățile și dacă există o nevoie reală pentru acest tip de abordare. În general, informațiile obținute prin cartografiere și recunoaștere vor oferi informații proiectelor cu privire la contactele cheie și locurile de întâlnire regulate, problemele locale și vor ajuta la construirea relațiilor cu alte servicii de sprijin.

Informațiile relevante care pot fi colectate printr-un proces de cartografiere pot fi rezumate în:

- Aflați mai multe despre o comunitate sau o zonă a comunității lor
- Identificați punctele forte și oportunitățile serviciilor
- Identificați potențialii actori cheie și parteneri
- Examinați nivelul și calitatea serviciilor pentru o anumită zonă sau un anumit grup
- Convocați și conectați organizațiile de tineret; revizuiți relațiile și nivelul de colaborare dintre organizații; identificați noi modalități de colaborare
- Implicați liderii critici ai comunității în planificarea strategică
- Identificați expertiza care poate fi partajată între programe
- Creați un director de resurse sau o bază de date cu servicii și organizații din zonă
- Îmbunătățiți conexiunile personale
- Creșteți conexiunile informale și crearea de rețele între programe
- Identificați oportunități de partajare a costurilor sau de punerea în comun a fondurilor; găsiți noi oportunități sau strategii de finanțare
- Efectuați o evaluare a nevoilor înainte de a dezvolta un nou program sau serviciu
- Stabiliți o modalitate comună de a grupa sau clasifica serviciile și/sau de a profila organizațiile

Posibilele surse de informații pot fi atât digitale, cât și locale, este foarte recomandat să faceți o analiză prealabilă prin intermediul internetului sau al unor persoane pe care le cunoașteți, pe cineva care locuiește în zonă, doar pentru a avea o imagine de ansamblu asupra locului, serviciilor, vremii actuale, accesibilității zonei, dar și pentru a începe să stabiliți posibile contacte prin apeluri telefonice sau e-mail.

Odată ce logistica este stabilită, înainte de a începe cartografierea, este important să planificați o strategie împreună cu echipa dvs. (cel puțin trei persoane) care să ia în considerare informațiile deja colectate, personalitățile membrilor echipei și mediul social pe care vă așteptați să îl întâlniți.

Așadar, poate fi util să răspundem la următoarele întrebări:

1) Care ar fi strategii bune pentru a te conecta cu oamenii, cum ar trebui să abordezi și să interacționezi cu oamenii pe care îi întâlnești? (Strategii de intrare)

O abordare amabilă și respectuoasă este întotdeauna un început bun, precum și adaptarea nivelului limbajului tău la interlocutori pentru a fi „înțeles”. Adresarea de întrebări directe poate uneori să-i facă pe oameni să se simtă inconfortabil, așa că uneori poate fi util să începi o conversație dintr-o perspectivă diferită. Dacă urmează să interacționezi cu un grup de oameni, încearcă să înțelegi cine este liderul și să obții un fel de „autorizație” a acestuia pentru a intra în anumite locuri sau pentru a pune întrebări. În general, pune întrebări care îți vor permite să menții conversația vie, interlocutorii să se simtă confortabil și asta îți va oferi datele pe care le cauți.

2) Când ar trebui să ieși dintr-o situație sau dintr-o misiune? (Strategii de ieșire)

Se sugerează să se convină asupra unui semnal (verbal și non-verbal) care să permită tuturor membrilor echipei de cartografiere să înțeleagă că o situație se îndreaptă spre rău sau că un membru este în pericol sau, în general, nu consideră că este momentul să pună capăt acelei situații.

O cartografiere precisă poate aduce beneficii întregului proiect pe termen scurt, deoarece vă va oferi șansa de a proiecta și planifica activitățile în funcție de nevoile reale ale tinerilor și comunității locale. Într-o perspectivă pe termen lung, vă va permite să asigurați un impact relevant, deoarece veți avea suficiente informații pentru a preveni riscurile, a adapta metodologia și a împuternici procesul de învățare al tinerilor care participă la activitățile planificate de lucru de tineret mobil.

Necesitatea cartografierii poate fi considerată o activitate mai amplă decât simpla identificare a locului și momentului în care tinerii pot fi contactați.

Beneficiile cartografierii pot fi rezumate în:

- Familiarizează personalul cu zona geografică locală;
- Identifică zonele în care tinerii pot fi contactați;
- Poate ajuta la identificarea potențialelor contacte;
- Asistă la evidențierea problemelor locale;
- Permite personalului să își dezvolte profilul în zona locală;
- Asistă personalul în construirea unor relații de colaborare;
- Formează baza pentru stabilirea unor activități de lucru viitoare;
- Poate ajuta la definirea celor mai bune momente/ zile pentru ture;
- Identifică lacunele existente și cele posibile.

INSTRUMENTE DE EVALUARE ȘI CERCETARE PENTRU MUNCA MOBILĂ

Există numeroase definiții ale evaluării. Iată câteva dintre ele:

Evaluarea este un proces care examinează critic un program. Aceasta implică colectarea și analizarea informațiilor despre activitățile, caracteristicile și rezultatele unui program. Scopul său este de a emite judecăți despre un program, de a-i îmbunătăți eficacitatea și/sau de a informa deciziile privind programarea (Patton, 1987- cercetător american și consultant internațional în domeniul evaluării).

Evaluarea este evaluarea sistematică și obiectivă a unui proiect sau a unei activități în curs de desfășurare sau finalizate, inclusiv a implementării acesteia și, cel mai important, a rezultatelor sau schimbărilor pozitive. (SALTO)

Din fericire, există numeroase instrumente pe care le putem folosi pentru a măsura. Unele dintre ele pot fi folosite în oricare dintre direcții, iar cu altele trebuie să fim atenți și preciși. În rândurile următoare vă vom oferi exemple de diferite instrumente pe care le puteți utiliza și trebuie să rețineți că lista noastră nu este exhaustivă și puteți oricând să căutați un instrument care să se potrivească cel mai bine specificului muncii și măsurătorii dumneavoastră.

Pe scurt, evaluarea este procesul de colectare și analiză a datelor și informațiilor. Acest lucru ne ajută să evaluăm cât de departe am ajuns în implementarea activităților noastre, precum și să evaluăm măsura în care au fost atinse rezultatele așteptate. Evaluarea este un pas important în munca noastră, deoarece ne permite să înțelegem ce schimbări sunt necesare pentru a obține rezultate mai bune.

În contextul lucrului mobil de tineret, avem mai multe domenii pe care le putem măsura:

- Impactul asupra tinerilor implicați direct în activități;
- Impactul asupra comunității - tineri implicați indirect, părinți, profesori, comunitatea locală;
- Impactul asupra factorilor de decizie și a diverselor părți interesate - companii, școli, case de cultură, alte ONG-uri;
- Impactul asupra Lucrătorilor de tineret în cadrul serviciului privind lucrul de tineret mobil care desfășoară activitățile.

Având în vedere specificul activității mobile pentru tineret, trebuie să fim conștienți de faptul că, prin desfășurarea acesteia, nu numai că influențăm tinerii cu care lucrăm, ci și îmbunătățim mediul local în general. Dar, pentru a putea spune acest lucru, trebuie să dovedim acest lucru.

De aceea, este important să planificăm din timp activitățile prin care vom măsura ceea ce am realizat și să alegem instrumente adecvate cu care să le realizăm.



Care "impact" este mai complicat de atins, conform părerii personale?

IMPACTUL ASUPRA TINERILOR

Având în vedere că lucrul mobil de tineret este un proces lung (cel puțin 1 an), putem măsura:

- **Impactul imediat** al fiecăreia dintre vizitele noastre - acesta se poate realiza la sfârșitul activităților planificate pentru ziua respectivă prin reflecție de grup, un scurt chestionar și/sau un formular Google.
- **Impactul acumulat** - se poate realiza la sfârșitul fiecărei luni sau la fiecare 3 luni. Se pot utiliza chestionare cu scale, întrebări închise și deschise, care includ indicatori ai obiectivelor noastre prestabilite. De exemplu: dacă ne stabilim un obiectiv prin care dorim ca tinerii să poată lucra în echipă, este bine să măsurăm măsura în care și-au îmbunătățit abilitățile de lucru în echipă.
- **Impactul pe termen lung** - se realizează după primul an și poate continua timp de mai mulți ani după aceea, pentru a urmări modul în care aceste activități au afectat creșterea personală, profesională și civică a tinerilor. Acesta este cel mai complex impact de măsurat, deoarece încă nu există un consens cu privire la modul în care măsurăm dezvoltarea abilităților sociale și non-tehnice. Aici putem folosi interviuri individuale, focus grupuri, chestionare. Pentru rezultate mai fiabile, se recomandă utilizarea mai multor instrumente.

IMPACTUL ASUPRA COMUNITĂȚII

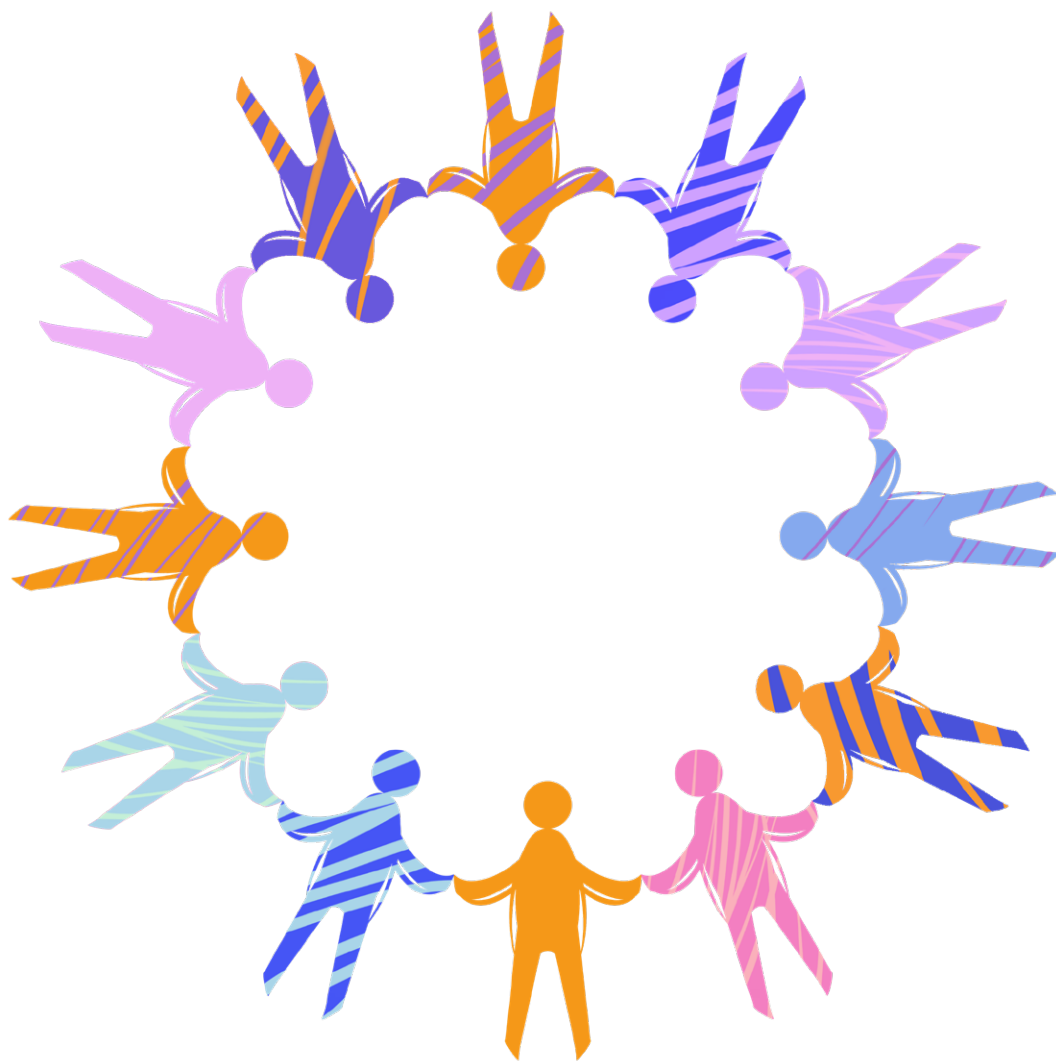
Dacă am îndeplinit standardele de calitate ale muncii mobile pentru tineret, atunci munca noastră va afecta inevitabil comunitatea. Poate că este bine, la un moment dat, să-i întrebăm pe tineri înșiși ce vor să schimbe / să vadă diferit în comunitatea lor.

În acest fel, vom obține indicatori pe care să-i măsurăm ulterior. Aici se poate face măsurarea:

- Prin monitorizarea și păstrarea notelor, prin monitorizarea implementării inițiativelor derulate de tineri pentru comunitatea lor și verificarea indicatorilor de performanță ai acestora.
- Prin interviuri cu persoane din comunitate care nu au fost implicate direct în activități.
- Printr-un sondaj în rândul populației locale.

Notițele Lucrătorului de tineret în cadrul serviciului privind lucrul de tineret mobil





IMPACTUL ASUPRA LUCRĂTORILOR DE TINERET

Rapoartele lunare pot fi folosite pentru a monitoriza ce se întâmplă cu Lucrătorii de tineret în cadrul serviciului privind lucrul de tineret mobil.

Interviurile pot fi efectuate și la fiecare câteva luni pentru a evalua impactul asupra Lucrătorilor de tineret. Dacă Lucrătorii de tineret în cadrul serviciului privind lucrul de tineret mobil înșiși nu au această experiență, este potrivit să se asigure supravegherea pentru a evita situațiile de criză.

Notițele Lucrătorului de tineret în cadrul serviciului privind lucrul de tineret mobil



Toolbox - în lucrul de tineret mobil

Geanta Lucrătorului de tineret în cadrul serviciului privind lucrul de tineret mobil este unul dintre cele mai importante instrumente ale activității sale zilnice, deoarece îl ajută să fie pregătit pentru situații diverse și pentru nevoile variate ale tinerilor pe care îi întâlnește în comunitate. Deoarece Lucrul Mobil de Tineret se desfășoară direct în spațiile unde trăiesc sau își petrec timpul tinerii – sate, cartiere rezidențiale, spații publice – Lucrătorul de tineret în cadrul serviciului privind lucrul de tineret mobil are nevoie de o geantă practică, echipată cu materiale relevante pentru interacțiune, activități și intervenții scurte, adaptabile contextului.

În geantă se regăsesc, de obicei, **materiale de bază pentru activități**: jocuri de societate compacte, cărți de joc, mingi mici, markere, hârtie, sticky-notes sau materiale pentru activități creative. Acestea ajută la “spargerea gheții”, la construirea încrederii și la implicarea tinerilor în activități informale, flexibile și atractive.

Pe lângă acestea, Lucrătorul de tineret în cadrul serviciului privind lucrul de tineret mobil poartă **broșuri, pliante și informații despre serviciile de tineret** din comunitate – centre de tineret, organizații locale, oportunități educaționale sau culturale. Aceste materiale sunt esențiale pentru rolul de conectare a tinerilor cu resursele existente.

Geanta mai conține și **echipamente utile pentru siguranță și organizare**, precum o agendă, un carnet de notițe pentru observații, o trusă de prim ajutor minimală, apă, o baterie externă pentru telefon, precum și obiecte necesare pentru activitatea digitală (tabletă, cabluri, acces la internet portabil), utilă pentru comunicare online și documentare.

Astfel, geanta Lucrătorilor de tineret în cadrul serviciului privind lucrul de tineret mobil reflectă natura flexibilă, accesibilă și relațională a muncii sale: este un kit mobil ce îi permite să fie pregătit pentru a iniția activități, a sprijini tinerii și a crea conexiuni semnificative oriunde în comunitate.



Geanta Lucrătorului de tineret în cadrul serviciului privind lucrul de tineret mobil este un adevărat „mini-centru de tineret portabil”, gândită pentru a-i permite să interacționeze spontan cu tinerii în diferite spații (stradă, parc, școală, sat, bibliotecă). Fiecare obiect are un scop clar și contribuie la crearea unui mediu sigur, prietenos și atractiv.

- Materiale pentru activități sociale și creative
- Resurse informative pentru tineri
- Instrumente digitale și de comunicare
- Instrumente pentru documentare și planificare
- Echipamente pentru siguranță și situații neprevăzute
- Obiecte pentru crearea unui spațiu sigur

Materiale pentru activități sociale și creative

Acestea sunt esențiale pentru a crea conexiuni rapide și naturale cu tinerii, pentru a stimula dialogul și participarea:

- **Jocuri mici și portabile (UNO, cărți de joc, jocuri de logică)** – ajută la spargerea gheții și creează o atmosferă relaxată.
- **Set creativ (markere, creioane, hârtie colorată, sticky-notes)** – utile pentru activități expresive, brainstorming cu tinerii, desen, mesaje motivaționale.
- **Mini-echipamente sportive (minge mică, frisbee, parașuta)** – facilitează interacțiunea cu grupurile din spațiul public.
- **Materiale pentru ateliere scurte (sfoară, postere mici, cartonașe)** – permit realizarea rapidă a unei activități ad-hoc.

Resurse informative pentru tineri

Rolul Lucrătorului de tineret în cadrul serviciului privind lucrul de tineret mobil este și de a conecta tinerii cu oportunități:

- **Broșuri despre centrele de tineret, ONG-uri locale, evenimente** – pentru a promova serviciile existente.
- **Flyere cu programe educaționale, tabere, mobilități internaționale** – Erasmus+, traininguri, voluntariat.
- **Carduri de contact / QR coduri** către paginile de social media ale serviciilor de tineret.

Aceste materiale îi ajută pe tineri să acceseze oportunități pe care altfel nu le-ar afla.

Instrumente digitale și de comunicare

Fiindcă Lucrul Mobil presupune documentare și conectare constantă:

- **Tabletă sau telefon de serviciu, proiector** – pentru prezentări, activități digitale, comunicare online.
- **Power bank (baterie externă)** – absolut necesară în zone fără acces la priză.
- **Hot spot portabil / cartelă cu date mobile** – pentru a arăta resurse online tinerilor sau pentru a lucra digital.
- **Cabluri, adaptoare, încărcătoare** – pentru a evita orice întrerupere în activitate.

Instrumente pentru documentare și planificare

Lucrul Mobil necesită înregistrarea observațiilor și planificarea drumurilor:

- **Agendă sau carnet de note** – pentru detalii despre activități, observații, idei primite de la tineri.
- **Dosar cu planificări, hărți sau trasee** – pentru a gestiona vizitele în diferite localități.
- **Fișe de monitorizare a participării** – utile în raportare.

Echipamente pentru siguranță și situații neprevăzute

Siguranța tinerilor și a Lucrătorului de tineret în cadrul serviciului privind lucrul de tineret mobil este esențială:

- **Trusă de prim ajutor (plasturi, dezinfectant, bandaje)** – pentru incidente minore.
- **Apă și gustări mici** – utile în zone îndepărtate sau în interacțiuni lungi.
- **Șervețele umede, gel dezinfectant** – pentru igienă rapidă.
- **Pelerină subțire / umbrelă** – activitatea continuă indiferent de vreme.
- **Covorașe yoga/pernuțe** pentru a organiza spațiul în parc, curte.

Fișă de control (checklist)

pentru Lucrătorul de tineret în cadrul serviciului privind lucrul de tineret mobil înainte de a merge în teren:

Planificare & Program

1. Am verificat programul zilei și localitățile/zonile de acoperit
2. Știu unde mă întâlnesc cu tinerii / unde este punctul de staționare
3. Am anunțat instituțiile/partenerii locali dacă este necesar (APL, școli, bibliotecă etc.)
4. Am verificat obiectivele activității de astăzi
5. Am pregătit activitățile (metode, timp estimat, materiale)

Documente & Administrativ

1. Act de identitate / ecuson de lucrător de tineret
2. Agenda de lucru / carnet pentru observații
3. Formular de participare / fișe de evaluare dacă sunt necesare
4. Pentru vehicul (dacă se utilizează): permis, acte, asigurări

Materiale pentru activități

1. Jocuri portabile (UNO, cărți de joc, mingea mică etc.)
2. Materiale creative (carioci, hârtie, foi A4, sticky notes, postere)
3. Activități pregătite: seturi, cartonașe, consumabile
4. Elemente vizuale: roll-up, afișe, banner mic (dacă este cazul)

Resurse informaționale pentru tineri

1. Broșuri despre centrele de tineret / servicii comunitare
2. Flyere despre oportunități educaționale, culturale, mobilități
3. QR coduri / carduri de contact
4. Calendarul activităților viitoare

Echipamente digitale

1. Telefon / tabletă încărcată
2. Power bank încărcat
3. Cabluri / adaptoare
4. Internet mobil funcțional
5. Acces la documente online (drive, aplicații interne)

Siguranță & sănătate

1. Trusă de prim ajutor (plasturi, dezinfectant, bandaje)
2. Gel dezinfectant, șervețele umede
3. Apă + gustări mici
4. Pelerină de ploaie / protecție pentru vreme
5. Îmbrăcăminte adecvată zonei și condițiilor meteo

Logistica deplasării

1. Combustibil suficient / încărcare baterie e-bike / scooter
2. Vehicul verificat (lumină, roți, oglinzi)
3. GPS / hartă pregătită
4. Telefon complet încărcat
5. Timp estimat de deplasare calculat

Siguranță personală & etică profesională

1. Am evaluat eventualele riscuri ale zonei în care merg
2. Sunt pregătit pentru interacțiuni respectuoase și non-judicative
3. Știu ce persoane de referință pot contacta în caz de situații neprevăzute
4. Am numerele de urgență salvate

Mindset & pregătire personală

1. Sunt pregătit să ascult activ și empatic
2. Am o atitudine deschisă și neutră
3. Sunt pregătit pentru lucrul cu tineri în situații vulnerabile
4. Mi-am stabilit limite profesionale clare

Cooperare intersectorială în lucrul de tineret mobil

Prin intersectorial, înțelegem în general că este vorba despre ceva care se referă la sau afectează mai mult de un grup, o zonă sau o secțiune. Practic, despre asta este vorba în domeniul lucrului mobil de tineret și, pentru a avea sustenabilitate și impact holistic, aceasta ar trebui să se desfășoare în strânsă cooperare cu părțile interesate specifice unde se desfășoară. Acestea pot fi diferite și, în majoritatea cazurilor, sunt destul de specifice fiecărei țări și chiar regiuni din cadrul acesteia. Totuși, putem enumera câteva dintre grupurile cheie și cele mai comune cu care ne putem confrunta atunci când planificăm și implementăm activități mobile pentru tineret.

Autorități publice și instituții

În general, la nivel local, activitățile mobile de tineret construiesc o relație strânsă cu municipalitățile, școlile și căminele culturale.

Pe de o parte, municipalitățile pot fi inițiatorii activităților mobile de tineret și au o capacitate deplină de a le implementa. În acest fel, ele pot oferi o implementare mai amplă a politicilor pentru tineri în întreaga zonă a municipalității lor, nu doar în orașul sau satul principal în care se află. Pe de altă parte, pot solicita sau acest tip de sprijin le poate fi oferit de la alte municipalități sau organizații pentru a oferi astfel de activități. Dacă presupunem că al doilea caz este mai frecvent, este esențial să se stabilească o relație bună cu municipalitatea. În acest fel, puteți partaja informații despre profilul demografic al tinerilor, provocările cu care se confruntă și măsurile actuale pe care le iau ca politici pentru a le depăși. În plus, municipalitatea vă poate prezenta altor autorități și instituții locale. Școlile, împreună cu profesorii lor, pot ajuta la obținerea mai multor informații despre tineri și pot fi folosite ca un loc unde aceștia pot fi contactați în faza de planificare a activităților. În primul rând, din programul lor, vă puteți face o idee despre programa școlară și orele de timp liber ale tinerilor, ce tip de activități suplimentare oferă școala, observații directe despre profilul tinerilor.

În al doilea rând, puteți avea o interacțiune primară cu tinerii pentru a identifica ce tipuri de activități ar fi interesante pentru ei sau chiar pentru a realiza un sondaj, grupuri de discuții sau interviuri. În unele cazuri rare, când nu există alte opțiuni, puteți negocia utilizarea infrastructurii școlare pentru a implementa activitățile mobile de tineret acolo (totuși, este recomandabil să evitați acest lucru, deoarece tinerii asociază spațiile cu educația lor formală, ceea ce poate avea o influență negativă asupra motivației lor de a participa).

Casele de cultură ar putea fi locurile unde activitățile pot fi implementate.

De obicei, acestea sunt bine cunoscute și vizitate de tineri în diferite tipuri de activități sau evenimente. Așadar, ar fi firesc ca aceștia să participe și acolo la activități mobile de tineret sau să fie folosite ca loc de promovare dacă există o altă locație.

Comunitatea

Este foarte dificil să împarți comunitatea în grupuri și să definești fiecare dintre ele, rolul și relația sa cu munca mobilă pentru tineret. Totuși, dorința de a lucra pentru o vizibilitate mai largă și o înțelegere reciprocă a lucrului mobil de tineret și a importanței acestuia în rândul tuturor membrilor are un rol cheie asupra impactului direct al activităților și a dezvoltării lor ulterioare. Dacă știi ce faci și care este ideea din spatele acesteia, vor fi susținători și receptivi la activitățile și nevoile tale. Mai ales dacă grupul țintă cu care lucrezi sunt tineri minori, este necesar să depui eforturi suplimentare pentru a lucra cu părinții lor. Atunci când sunt bine informați, vor fi dispuși să le permită copiilor lor să se implice în activități și să își ofere ajutorul atunci când este nevoie.

Bussiness

Una dintre principalele sale priorități este de a păstra și de a oferi tinerilor spațiu pentru a-și realiza potențialul rămânând în zonă. Așadar, în fața lor, de obicei, puteți găsi un partener de încredere care poate oferi sprijin material sau chiar financiar pentru activități.

ONG-uri și grupuri de inițiativă

Probabil că există diferite organizații care lucrează la nivel local și sunt active în domeniul tineretului. Vă puteți identifica cu ele, chiar și cu consiliile școlare și elevilor. Căutarea parteneriatului cu ei ne va permite să comunicăm cu partea activă a tinerilor din comunitate. Prin partajarea resurselor și informațiilor, putem avea o bază solidă pe care poate începe munca mobilă pentru tineret și să își dezvolte realizările și să implice noi perspective.

Lucrul de tineret mobil ar putea servi drept punte între toate părțile interesate și tineri, conectându-i, căutând obiectivele lor comune și sprijinindu-i pe calea împuternicirii tinerilor. Este foarte important să lucrăm împreună printr-o comunicare deschisă și o viziune comună. Să avem acorduri clare și prietenie de la bun început pentru a fi uniți și încrezători în fața tinerilor.



Teme propuse pentru servicii de tineret privind lucrul de tineret mobil

Serviciul de voluntariat

- 10 motive pentru care să fac voluntariat
- Quiz "Avantajele voluntariatului pentru tineri"
- Ce? Unde? Când? Voluntariat și comunitate/Oportunități de voluntariat național și internațional pentru tineri

Serviciul Animarea timpului liber

- Battle Mafia sau Crcoco style relax
- Turneu "Alias" pentru tineri
- Vizionare de film tematic cu discuții analiza materialului

Serviciul Modul Sănătos de viață

- Sesiune informativă "Alimentația zi de zi"
- Atelier dedicat jocului de societate "Fără tabu"
- Turneu de volei/fotbal/starturi vesele

Serviciul Orientare profesională

- Profesia" între trecut și viitor
- Analiza sistemului de valori profesionale/personale
- Analiza factorilor decizionali în alegerea profesiei (materialul Teatru de umbre Bătălia profesiilor")

Serviciul Participarea tinerilor

- Atelier informativ "Structurile de participare a tinerilor în Republica Moldova"
- Atelier practic "Harta necesităților/intereselor tinerilor din comunitate"
- Atelier practic "Liderism și Comunicare cu Autoritățile Publice Locale- petiție, demers, participare la ședințele Consiliului Local, participare la comisii/audieri publice)

Serviciul Dezvoltare personală

- Atelier practic (Vizionare Teatru Forum "O șansă la doi" elaborat de CIDP Anima)
- Atelier practic "Exercițiul Trenul cu stereotipuri"
- Atelier practic "Cupa Negocierilor"

